

Adobe® Application Manager Enterprise Edition versión 2.1

Bienvenido a Adobe® Application Manager Enterprise Edition versión 2.1.

- [Novedades y cambios de esta versión](#)
- [Grupos compatibles: Componentes y requisitos del sistema](#)
- [Problemas conocidos](#)

Novedades y cambios de esta versión

En esta versión se han realizado las siguientes mejoras:

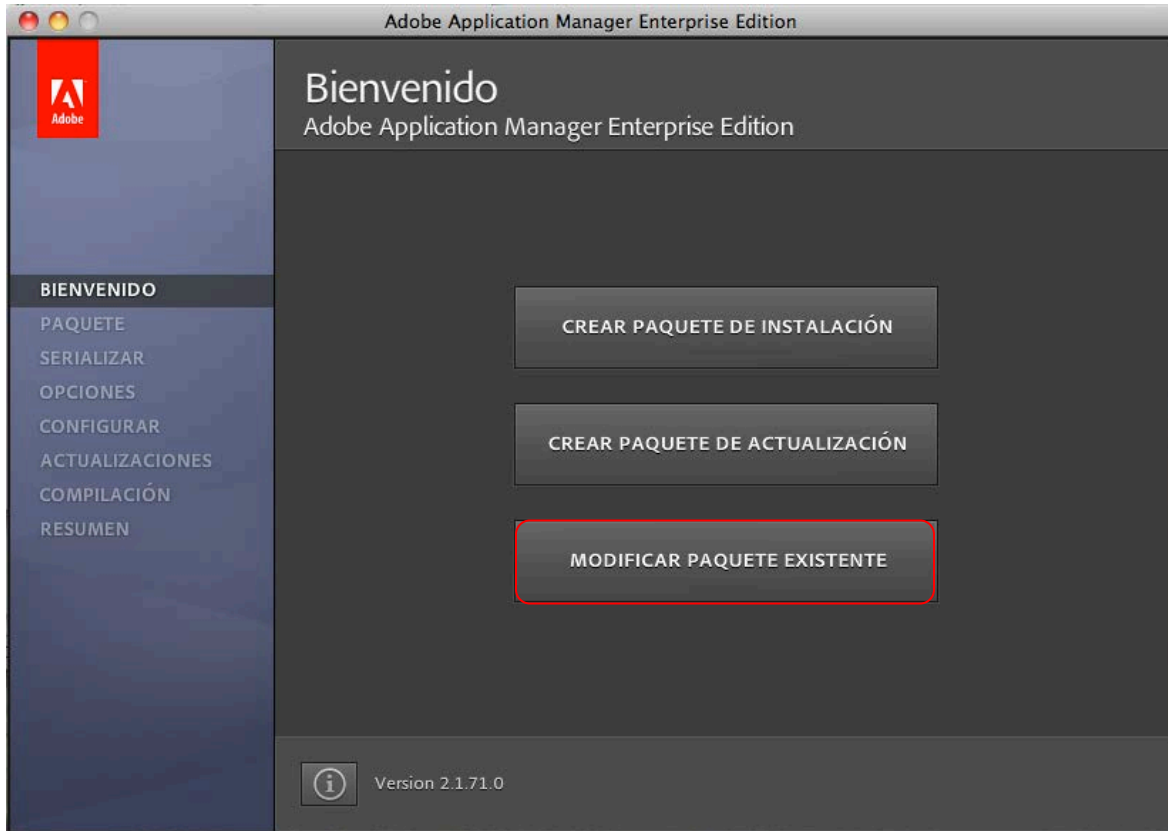
- [Se pueden actualizar paquetes existentes.](#)
- [Más grupos compatibles](#)
- [Se puede filtrar la lista de actualizaciones según el/los nombre\(s\) del/de los producto\(s\)](#)
- [Compatible con Mac OS X 10.7 Lion y Apple Remote Desktop 3.5 Admin.](#)
- [Se guardan las preferencias de la Pantalla de bienvenida y la pantalla Configurar paquete.](#)
- [Se pueden crear paquetes mediante el uso de entradas de varios discos.](#)
- [Se pueden crear paquetes adicionales en la misma sesión.](#)
- [Se detectan nuevas versiones de Adobe Application Manager Enterprise Edition automáticamente.](#)
- [Se encuentra disponible el archivo ExceptionsInfo.txt para Mac OS con comandos para la instalación de cargas útiles de excepción.](#)

Se pueden actualizar paquetes existentes.

Ahora, puede modificar un paquete existente con las actualizaciones más recientes sin tener que construir nuevamente un paquete completo. Por ejemplo, si tiene un paquete que contiene dos productos y sus actualizaciones, ahora puede modificar este paquete añadiendo las actualizaciones más recientes disponibles. Las actualizaciones se añadirán al archivo MSI o PKG existente sin reconstruir todo el paquete. Esta función le ayuda a mantener los paquetes fácilmente. Por ejemplo, en este caso, cuando está disponible una actualización para uno de los productos, simplemente puede reemplazar la actualización existente en el paquete por la nueva actualización, sin tener que crear ni mantener un paquete nuevo.

Esta función actúa de la siguiente manera:

1. En esta versión, al crear un nuevo paquete, se crea un archivo de configuración del paquete con el nombre `<package_name>.aamee` en la carpeta del paquete.
2. Si después desea actualizar este paquete, en la Pantalla de bienvenida, seleccione la opción *Modificar paquete existente* (esta opción se agregó en esta versión).



3. Cuando se le solicite, vaya hasta el archivo de configuración del paquete (con el nombre `<package_name>.aamee`) que se creó en el paso 1.



4. En la pantalla Actualizaciones que aparece, seleccione las actualizaciones que desea incluir en el paquete y luego seleccione Build (Compilar).



Nota: En la pantalla Actualizaciones, las actualizaciones para componentes que ya forman parte del paquete que está modificando aparecen seleccionadas de manera predeterminada y no se pueden desactivar. Si las actualizaciones que aparecen en la pantalla para esos componentes son de una versión superior que la de los componentes que ya se encuentran en el paquete, las actualizaciones se empaquetarán. Es decir, las actualizaciones más recientes para los componentes que ya se encuentran en el paquete siempre se empaquetan. Si lo desea, puede empaquetar actualizaciones para otros componentes seleccionándolas en la pantalla Actualizaciones.

Para obtener más información, consulte el capítulo “Uso de Adobe Application Manager para la implementación en empresas” en la Guía de implementación.

Más grupos compatibles.

Además de Creative Suite 5 y 5.5, ahora, con Adobe Application Manager Enterprise Edition puede empaquetar los siguientes grupos:

- Adobe® eLearning Suite 2.5
- Adobe® Technical Communication Suite 3.5
- Adobe® Acrobat® X Suite

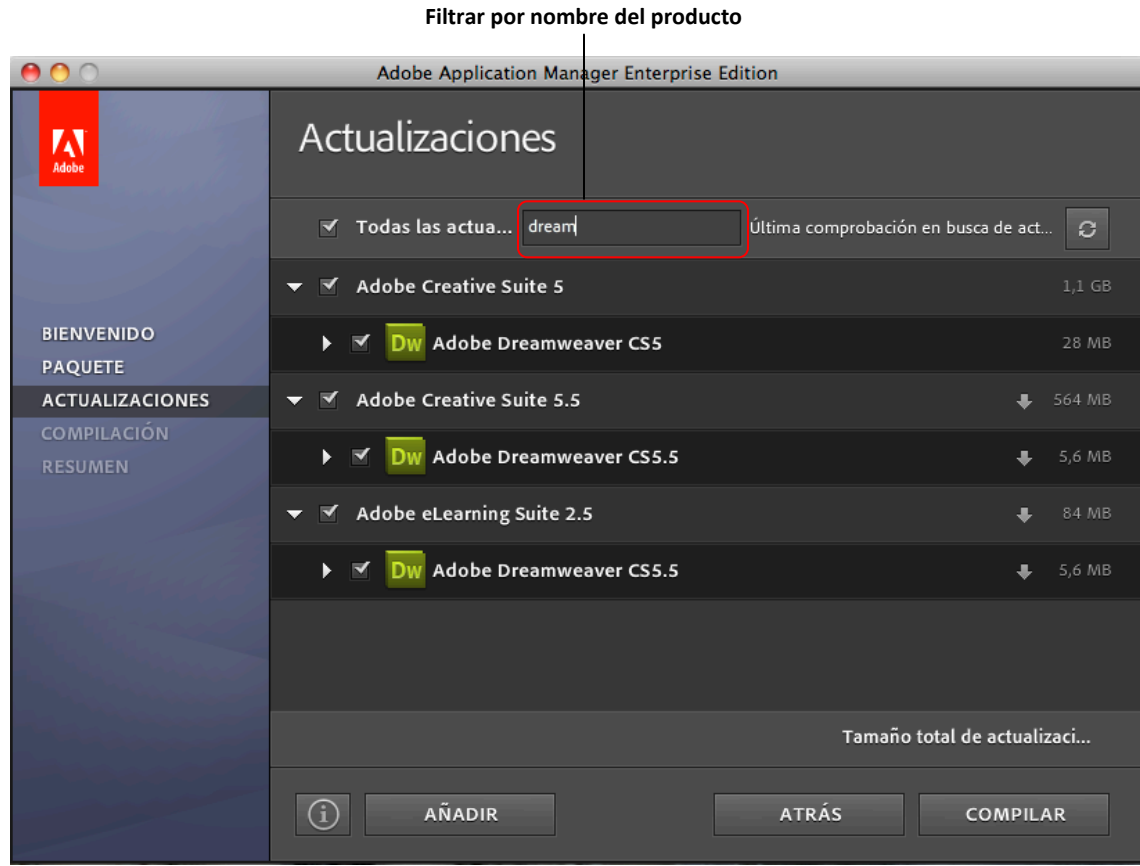
Nota: Adobe Application Manager Enterprise Edition proporciona una compatibilidad limitada para Adobe eLearning Suite 2.5 y Adobe Acrobat X Suite. Consulte las primeras dos entradas en la sección [Problemas conocidos](#) para conocer las limitaciones que se aplican al empaquetado e implementación de los productos de Adobe eLearning Suite 2.5 y Adobe Acrobat X Suite:

Para obtener una lista de los componentes en estos grupos y los requisitos del sistema, consulte [Grupos compatibles: Componentes y requisitos del sistema](#).

Se puede filtrar la lista de actualizaciones disponibles según el/los nombre(s) del/de los producto(s).

Ahora, durante la creación de paquetes, puede filtrar la lista de actualizaciones según los nombres de los productos. Esto le permite ver las actualizaciones solo para los productos que desea.

Para usar esta función, escriba el nombre del producto en el cuadro de búsqueda en la pantalla de actualizaciones. También puede especificar varios productos si escribe una lista con los nombres de los productos separados por comas.



Para obtener más información, consulte la sección “Creación de paquetes de implementación” en el capítulo “Uso de Adobe Application Manager para la implementación en empresas” de la Guía de implementación.

Compatible con Mac OS X 10.7 Lion y Apple Remote Desktop 3.5 Admin

Esta versión de Adobe Application Manager Enterprise Edition es compatible con Mac OS X 10.7 Lion y Apple Remote Desktop 3.5 Admin.

Se guardan las preferencias de la Pantalla de bienvenida y la pantalla Configurar paquete.

Cuando crea un paquete, se guardan las opciones que especificó en la Pantalla de bienvenida y en la pantalla Configurar paquete. La próxima vez que cree un nuevo paquete en el mismo equipo, las opciones que seleccionó durante la creación del paquete anterior ya estarán incluidas en los archivos correspondientes.

Las preferencias se guardan en el archivo `AAMEEPreferences.xml`. La ubicación del archivo es la siguiente:

- Mac OS: `~/Library/Application Support/Adobe/Enterprise`
- Windows XP: `%HOMEPATH%\Local Settings\Application Data\Adobe\Enterprise`
- Windows Vista y Windows 7: `%HOMEPATH%\AppData\Local\Adobe\Enterprise`

Se pueden crear paquetes mediante el uso de entradas de varios discos.

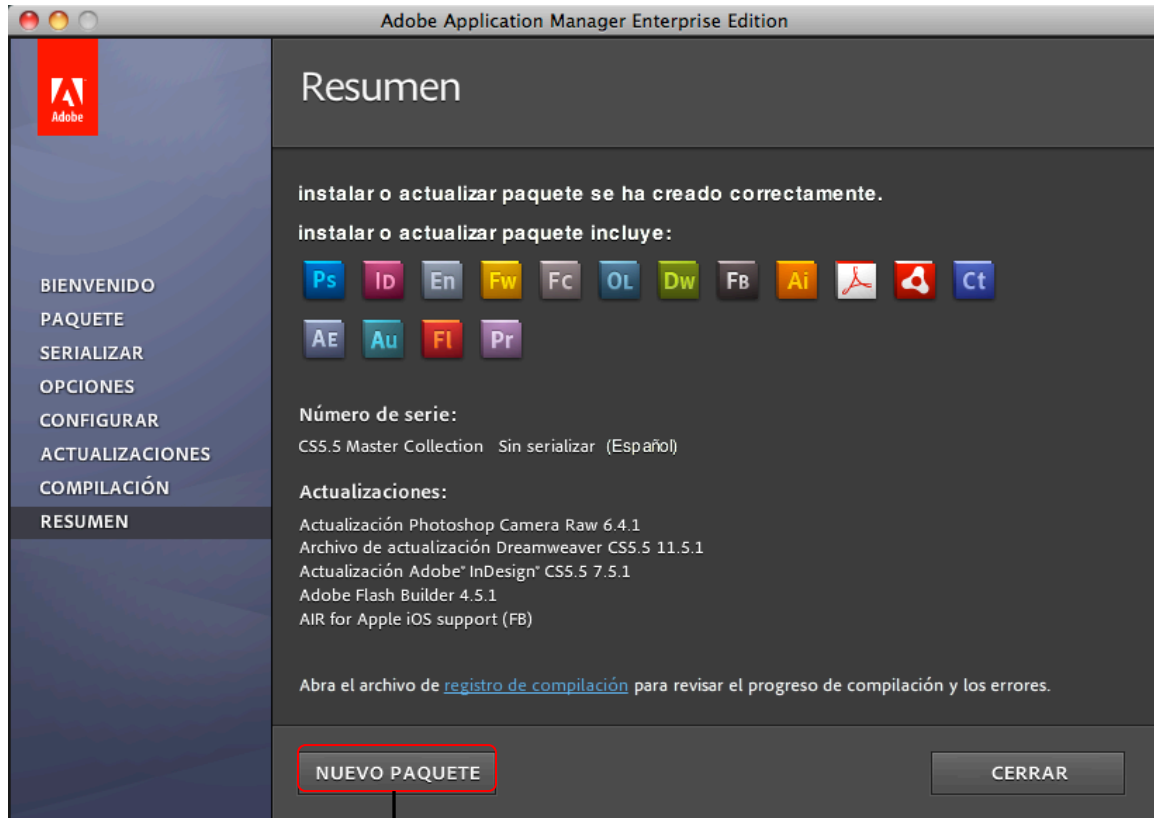
En versiones anteriores, no podía usar varios CD o DVD para proporcionar el contenido de los productos; había que combinar el contenido de los CD o DVD en una carpeta de instalación de productos.

En esta versión, puede utilizar varios CD o DVD (o las imágenes ISO o DMG asignadas) para proporcionar el contenido de los productos. AdobeApplication Manager Enterprise Edition lee el contenido del primer disco y luego le solicita que inserte el siguiente disco. Los discos que inserte en las distintas unidades de disco se detectarán automáticamente. Por ejemplo, si proporciona información de medios a través del disco 1 y disco 2 en unidades de disco independientes, Adobe Application Manager Enterprise Edition los detecta y lee automáticamente los contenidos del disco 1 y luego del disco 2.

Nota: La entrada proveniente de varios discos funciona únicamente con CD o DVD, o con las imágenes ISO o DMG asignadas de los discos. Si simplemente se copia la información a un disco duro, unidad de red, dispositivo USB y demás, combine las imágenes en la carpeta de instalación de productos como en las versiones anteriores. Para obtener más información sobre la creación de una carpeta de instalación de productos, consulte la Guía de implementación.

Se pueden crear paquetes adicionales en la misma sesión.

En la versión anterior, una vez que se creaba un paquete, la sesión terminaba. Para crear un nuevo paquete, tenía que iniciar Adobe Application Manager Enterprise Edition otra vez. En esta versión, puede continuar creando más paquetes o actualizar un paquete existente en la misma sesión. Una vez que haya creado el paquete, haga clic en el botón *Nuevo paquete* en la pantalla Resumen para volver a la pantalla de bienvenida, desde donde puede crear otro paquete o actualizar/modificar un paquete existente.



Haga clic en el botón *Nuevo paquete* para crear o actualizar más paquetes en la misma sesión de AAMEE.

Se detectan nuevas versiones de Adobe Application Manager Enterprise Edition automáticamente.

Ahora, se detectan nuevas versiones de Adobe Application Manager Enterprise Edition automáticamente y aparece una cuadro de diálogo que le pregunta si desea descargar la versión más reciente. De esta forma, no tiene que buscar y descargar manualmente las nuevas versiones de Adobe Application Manager Enterprise Edition.



Se encuentra disponible el archivo ExceptionsInfo.txt para Mac OS con comandos para la instalación de cargas útiles de excepción.

Los comandos para la instalación de cargas útiles en la carpeta Excepciones para Mac OS se encuentran disponibles en el archivo ExceptionsInfo.txt, ubicado en la carpeta Excepciones. En la versión anterior, este archivo ya se encontraba disponible para la plataforma de Windows.

Nota: Información detalla para la instalación de cargas útiles en la carpeta Excepciones se encuentra disponible en el capítulo “Instalar productos en la carpeta Excepciones” de la Guía de implementación y en el artículo correspondiente de la base de conocimientos.

Grupos compatibles: Componentes y requisitos del sistema

- [Adobe® Creative Suite® 5](#)
- [Adobe® Creative Suite® 5.5](#)
- [Adobe® eLearning Suite 2.5](#)
- [Adobe® Technical Communication Suite 3.5](#)
- [Adobe® Acrobat X Suite](#)

Adobe Creative Suite 5

- Componentes de Creative Suite 5 Master Collection:
http://kb2.adobe.com/es/cps/826/cpsid_82621.html#main_Creative_Suite_5_Master_Collection_components
- Requisitos del sistema de Creative Suite 5 Master Collection
http://kb2.adobe.com/es/cps/826/cpsid_82621.html#main_Minimum_system_requirements

Adobe Creative Suite 5.5

- Componentes de Creative Suite 5.5 Master Collection:
<http://www.adobe.com/es/products/creativesuite/mastercollection.html>
- Requisitos del sistema de Creative Suite 5.5 Master Collection:
<http://www.adobe.com/es/products/creativesuite/mastercollection/tech-specs.html>

Adobe eLearning Suite 2.5

- Componentes:
<http://www.adobe.com/es/products/elearningsuite.html>

- Requisitos del sistema:
<http://www.adobe.com/es/products/elearningsuite/tech-specs.html>

Adobe Technical Communication Suite 3.5

- Componentes:
<http://www.adobe.com/es/products/technicalcommunicationsuite.html>
- Requisitos del sistema
<http://www.adobe.com/es/products/technicalcommunicationsuite/tech-specs.html>

Adobe Acrobat X Suite

- Componentes:
<http://www.adobe.com/es/products/acrobatuite.html>
- Requisitos del sistema
<http://www.adobe.com/es/products/acrobatuite/tech-specs.html>

Problemas conocidos

Al utilizar esta versión de Adobe Application Manager Enterprise Edition, se producen los siguientes problemas.

Problema: (solo para Windows) Al empaquetar Adobe eLearning Suite 2.5 o Adobe Acrobat X Suite, se puede incluir Adobe Presenter en el paquete que se crea y, si se incluye, también aparecerá en la pantalla Resumen. Sin embargo, Adobe Presenter no se implementa al implementar el paquete MSI. No se muestra ningún mensaje de error durante la implementación.

Solución: Ninguna. Como Adobe Presenter no se puede implementar, se recomienda no incluirlo al empaquetar Adobe eLearning Suite 2.5 o Adobe Acrobat X Suite.

Problema: (solo para Windows) Para implementar un paquete de Adobe Acrobat X Suite que también contenga Adobe Presenter, es necesario que los equipos cliente tengan instalado Microsoft PowerPoint. Este problema no se genera si no se incluye Adobe Presenter en el paquete.

Solución: Como Adobe Presenter no se puede implementar, se recomienda no incluirlo al empaquetar Adobe Acrobat X Suite. Además, asegúrese de que Microsoft Power Point esté instalado en los equipos cliente antes de implementar un paquete de Adobe Acrobat X Suite que también contenga Adobe Presenter.

Problema: (solo para Mac OS) Cuando se crea un paquete mediante Adobe Application Manager Enterprise Edition, si selecciona la opción “Desactive los componentes Air en el paquete” en la pantalla Configurar paquete, los paquetes basados en AIR como Adobe Community Help y Adobe Media Player no estarán incluidos en el paquete. Esto se requiere en ciertos casos, por ejemplo mientras se lleva a cabo una instalación basada en ssh o para evitar la entrada manual de credenciales proxy. Estos paquetes se copian en la carpeta Excepciones y se pueden instalar por separado en los equipos cliente.

Sin embargo, para un equipo cliente que se está ejecutando con Mac OS X 10.7 Lion, los paquetes en la carpeta Excepciones no se pueden instalar mediante ssh si ningún usuario ha iniciado sesión en dicho equipo cliente.

Nota: esto ocurre cuando los equipos cliente se ejecutan con MAC OS X 10.7 Lion. Utilizar un equipo de administración que se ejecuta con MAC OS 10.7 Lion no afecta la instalación de los paquetes en la carpeta Excepciones.

Solución: Para instalar paquetes basados en AIR desde la carpeta Excepciones en un equipo cliente que se ejecuta con MAC OS 10.7 X Lion, asegúrese de que un usuario haya iniciado sesión en el equipo cliente cuando usted está instalando los paquetes en la carpeta Excepciones.

Problema: (solo para Windows) Cuando se implementa un paquete que contiene Adobe Technical Communication Suite 3.5, no se pueden instalar los siguientes productos que están en la carpeta Excepciones (con una excepción que se menciona debajo):

- Adobe PDF Creation Add On 9 (AdobePDFCreationAddOn9_en_us)
Acrobat X contiene una versión más reciente, así que no es necesario instalar este paquete después de instalar Acrobat X.
- Microsoft .NET Framework 3.0 (Microsoft_.NET3.0_x86)
Ya no se requiere para Windows Vista y en adelante. Sin embargo, este paquete se puede instalar para la versión de 32 bits de Windows XP.

Solución: No aplicable.

Problema: (solo para Mac OS)

El comando en el archivo ExceptionInfo.txt para instalar la carga útil de Adobe Air de CS5 para Mac OS tiene un argumento extra “*silencioso*” que no debe estar presente y por el cual el comando no puede instalar la carga útil de Adobe AIR para CS5 (consulte el texto en rojo al final del siguiente comando).

```
(sudo launchctl bsexec `ps auwxw | grep [l]oginwindow | awk '{ print $2}'` Adobe\ AIR\ Installer.app/Contents/MacOS/Adobe\ AIR\ Installer - silent silencioso)
```

Solución: En su lugar, use el siguiente comando (que no tiene el argumento “*silencioso*” después del parámetro “-*silent*” al final):

```
(sudo launchctl bsexec `ps auwx | grep [l]loginwindow | awk '{ print $2}'` Adobe\ AIR\ Installer.app/Contents/MacOS/Adobe\ AIR\ Installer - silent)
```

Problema: Después de implementar Adobe Dreamweaver como parte de eLearning Suite 2.5, cuando se ejecuta Dreamweaver por primera vez, también se inicia Extension Manager y muestra el EULA para CourseBuilder para Dreamweaver CS5.5 Extension.

Solución: Ninguna.

Problema: Cuando se ejecuta Extension Manager por primera vez, aparece un mensaje de autenticación.

Solución: Ninguna.

Problema: Después de instalar Adobe Dreamweaver Widget Browser, aparece el Acuerdo de licencia de usuario final (End-User License Agreement, EULA) al iniciar aplicaciones basadas en AIR.

Solución: Ninguna.

Problema: Una vez que los componentes AIR se instalaron con éxito, intentar reinstalarlos puede producir errores.

Solución: Una vez que los componentes AIR se instalaron con éxito, no intente reinstalarlos.

Problema: (solo en Mac OS) La implementación de paquetes mediante Apple Remote Desktop 3.5 falla cuando se cumplen *todas* las siguientes condiciones:

- El nombre del paquete contiene caracteres de doble byte.
- El paquete se implementa en el modo “Run this task from the Task Server on this computer” (Ejecutar esta tarea desde el servidor de tareas de este equipo).
- El sistema operativo es Mac OS X 10.5/10.7
- No hay ningún usuario con sesión iniciada en la máquina de destino.

Problema: (solo para Mac OS) No se puede suprimir Acrobat Updater por medio de AAMEE si previamente se instaló Acrobat 10 en el equipo (en el que no se puede suprimir Updater) y este se está ejecutando.

Solución: Ninguna.

Problema: (solo para Mac OS) Si instala Adobe Acrobat 9 o Adobe Acrobat X con el método instantáneo de JAMF Casper Suite, la instalación del paquete CS5/CS5.5 producirá errores.

Solución: Acrobat X se encuentra disponible como paquete de implementación. Por lo tanto, implémtelo a través del método de norma u otro método que sea compatible con Casper para la implementación de paquetes.

Para Acrobat 9, realice los siguientes pasos, *después* de instalar Acrobat 9 pero *antes* de instalar CS5 o CS5.5:

1. Cree una copia de seguridad de las carpetas “Perfiles” y “Recomendado” disponibles en Library/ColorSync/Profiles.
2. Elimine las carpetas “Perfiles” y “Recomendado” para las que creó copias de seguridad en el paso 1.
3. Instale el/los paquete(s) CS5/CS5.5. Luego de la instalación exitosa, se crean vínculos simbólicos para “Perfiles” y “Recomendado” en /Library/ColorSync/Profiles.

Nota: En algunos casos, la implementación del paquete CS5/CS5.5 puede fallar. En tales casos, restaure las copias de seguridad hechas en el paso 1 para asegurarse de que Acrobat funciona correctamente.

Problema: (solo para Mac OS) Cuando se aplican actualizaciones a la instalación de Acrobat X después de la implementación, se pierde la configuración de Acrobat Updater.

Solución: Para volver a activar la supresión de Acrobat X, realice los pasos que se explican en la sección “Manejo del bloqueo de funciones en Mac OS después de realizar actualizaciones” en el capítulo “Implementación de Adobe Acrobat” de la Guía de implementación.

Problema: tras la instalación en modo de prueba y la posterior serialización con Adobe Provisioning Toolkit Enterprise Edition (APTEE), la primera vez que se ejecuten determinados productos se solicitarán las credenciales de administrador.

Solución: Esto ocurre en Adobe Encore CS5, Adobe Soundbooth CS5, Adobe After Effects CS5 y Adobe Premiere Pro CS5. Al empaquetar estos productos, proporcione los números de serie durante la creación del paquete.

Problema: La sección Ayuda se inicia en el navegador predeterminado en vez de iniciarse en el cliente de Adobe Help. (Mac OS)

Solución: Asegúrese de que Adobe Help está configurado correctamente en los equipos de destino después de la implementación, creando un vínculo simbólico mediante el uso del siguiente comando, tal como se especifica en la Guía de implementación.

```
ln -s /Applications/Adobe/Adobe\ Help.app /Applications/Adobe\ Help.app
```

Problema: Las preferencias del usuario no se eliminan del equipo de destino en la desinstalación con el paquete Adobe Application Manager Enterprise Edition.(Windows/Mac OS)

Solución: Elimine las preferencias del usuario manualmente.

Problema: El comando de desinstalación no está disponible para la desinstalación de productos de la carpeta “Excepciones” que no están instalados a través del paquete de implementación creado con Adobe Application Manager Enterprise Edition. (Windows)

Solución: Elimine estos programas por medio de Agregar o Quitar programas.

Problema: (solo para Mac OS) Los elementos del menú Registro y Actualización para Adobe After Effects, Bridge y Device Central para CS5 están habilitados, aun cuando hayan sido suprimidos.

Solución: Ninguna. Sin embargo, al ejecutar actualizaciones desde estas aplicaciones, se notificará al usuario sobre la supresión de las actualizaciones. Es decir, aunque el elemento del menú “Actualizaciones” no esté deshabilitado, se suprime la funcionalidad de la actualización.

Problema: (solo para Mac OS) Si el medio de entrada que contiene los productos a empaquetar está dañado, podría existir un problema para diferentes versiones de Mac OS, como se muestra a continuación:

- **Mac OS, versiones 10.1 a 10.6:** No se muestra ningún error en Mac OS. Se omite la información que falta y se crea el paquete. Después, cuando se intenta implementar el paquete, la implementación puede fallar debido a la información que falta.
- **Mac OS, versión 10.7:** Se muestra un error en Mac OS, que no indica que el medio de entrada pueda estar dañado.

En ambos casos, se omite la información que falta y se crea el paquete. Después, cuando se intenta implementar el paquete, la implementación puede fallar debido a la información que falta.

Solución: Use una copia funcional (que no esté dañada) de los medios de entrada.

Problema: Puede haber un problema en la ejecución de los productos Adobe After Effects, Adobe Encore, Adobe Premiere Pro y Adobe Soundbooth si se los instala en una ubicación que es diferente a la ubicación de otros productos de Adobe Creative Suite 5 instalados previamente. Por ejemplo, si instala Adobe Contribute en la ubicación “A” de los medios de Adobe Creative Suite 5, es posible que Adobe Soundbooth no se ejecute si se instala en la ubicación “B”. (Windows/Mac OS)

Solución: Se recomienda que todos los productos de Adobe Creative Suite 5 se instalen en la misma ubicación. La ubicación puede ser la ubicación predeterminada o una personalizada.

Problema: (solo en Windows) Al crear un paquete en una máquina Windows utilizando medios de entrada en un disco, el proceso de creación de paquetes falla si la ubicación donde se almacena es una carpeta compartida de Mac OS.

Solución: Al crear un paquete en una máquina Windows utilizando medios de entrada en un disco, no lo guarde en una carpeta compartida de Mac OS.

Problema: (solo para Mac OS) En Mac OS X 10.7 Lion, si intenta desinstalar Acrobat X Pro que se implementó como parte de un paquete Creative Suite 5.5 Master Collection, es posible que, en algunos casos, Acrobat X Pro no se desinstale correctamente.

Solución: Ninguna.

Problema: Si se descargan dos actualizaciones con el mismo nombre y son más antiguas que la versión disponible en el servidor de Adobe Update, se muestra un aviso de advertencia de que existe una versión más reciente solo para una actualización. Esto ocurre incluso cuando las identificaciones de canal de las actualizaciones son diferentes. Esto puede ocurrir cuando se intenta empaquetar actualizaciones para las versiones de prueba y comercial del mismo producto en el mismo paquete.

Solución: Ninguna.

Problema: en Mac OS, si se especifica el directorio raíz del volumen reiniciado como el destino de la implementación durante la creación de un paquete, el asistente de instalación se implementará en la ubicación predeterminada. En Windows, si se especifica una unidad sin el nombre de una carpeta como el destino para la implementación durante la creación de un paquete, la instalación falla. Se escribe un error descriptivo en el historial del asistente de instalación. (Mac OS/Windows).

Solución: Proporcione una ubicación alternativa como el destino de implementación.

Problema: Si Adobe Application Manager Enterprise Edition se está ejecutando mientras se implementa un paquete, aparecerá un mensaje de error: “Se está ejecutando un flujo de trabajo de no implementación. Cierrelo antes de continuar.” (Windows/Mac OS)

Solución: Salga de Adobe Application Manager Enterprise Edition antes de implementar un paquete en un sistema de destino.

Problema: Al implementar a través de ARD en Mac OS versión 10.6 (Snow Leopard), la implementación falla si un usuario inicia o cierra sesión, o cambia a otro usuario durante la tarea de ARD. (Mac OS)

Solución: Espere unos minutos y después vuelva a implementar.

Problema: Los elementos del menú Registro y Actualización para Adobe After Effects y DeviceCentral están habilitados, aun cuando hayan sido suprimidos. (Windows/Mac OS)

Solución: Aunque los elementos del menú se muestran como habilitados, no inician las operaciones de registro y actualización.

© 2011 Adobe Systems Incorporated. All rights reserved.

This guide is licensed for use under the terms of the Creative Commons Attribution Non-Commercial 3.0 License. This License allows users to copy, distribute, and transmit the guide for noncommercial purposes only so long as (1) proper attribution to Adobe is given as the owner of the guide; and (2) any reuse or distribution of the guide contains a notice that use of the guide is governed by these terms. The best way to provide notice is to include the following link. To view a copy of this license, visit <http://creativecommons.org/licenses/by-nc-sa/3.0>

Adobe, the Adobe logo, Acrobat, Adobe Audition, Adobe Bridge, Adobe Device Central, Adobe OnLocation, Adobe Premiere, Adobe Premiere Pro, Adobe Technical Communication Suite, After Effects, Contribute, Captivate, Creative Suite, CS Live, Dreamweaver, Encore, Fireworks, Flash, Flash Builder, Flash Catalyst, FrameMaker, Illustrator, InDesign, Photoshop, RoboHelp, SiteCatalyst, and Soundbooth are either registered trademarks or trademarks of Adobe Systems Incorporated in the United States and/or other countries. Apple, Mac, and Mac OS are trademarks of Apple Inc., registered in the United States and other countries. Microsoft, Windows, and Windows Vista are either registered trademarks or trademarks of Microsoft Corporation in the United States and/or other countries. UNIX is a registered trademark of The Open Group in the US and other countries. All other trademarks are the property of their respective owners.

Adobe Systems Incorporated, 345 Park Avenue, San Jose, California 95110, USA.