

Adobe® Application Manager Enterprise Edition version 3.1

Bienvenue dans Adobe® Application Manager Enterprise Edition version 3.1.

Adobe Application Manager Enterprise Edition (AAMEE) 3.1 permet de créer des packages d'installation, ainsi que des packages de mise à jour pour Adobe® Creative Suite® 6, Adobe® Technical Communication Suite 4.0 et Adobe® eLearning Suite 6.0.

- [Compatibilité avec les diverses versions d'AAMEE](#)
- [Nouveautés et modifications de cette version](#)
- [Suites prises en charge – Composants et configuration requise](#)
- [Problèmes connus](#)

Compatibilité avec les diverses versions d'AAMEE

Le tableau suivant répertorie les éléments pris en charge par les différentes versions d'AAMEE :

Version	Prise en charge de CS6 ?	Prise en charge de CS 5.5, CS5 et d'autres packages ?	Prise en charge des mises à jour ?
AAMEE 2.1	Non	Oui. Les suites ci-dessous sont actuellement prises en charge. Pour plus d'informations, consultez le Guide de déploiement d'AAMEE 2.1. <ul style="list-style-type: none"> • Adobe® Creative Suite® 5 • Adobe® Creative Suite® 5.5 • Adobe® Technical Communication Suite 3.5 • Adobe® eLearning Suite 2.5 (support limité) • Adobe® Acrobat® X Suite (support limité) 	Oui
AAMEE 3.0	Oui	Non	Non
AAMEE 3.1	Oui	Prend en charge Adobe Technical Communication Suite 4.0 et Adobe eLearning Suite 6.0.	Oui. Prise en charge des mises à jour applicables aux licences en volume.

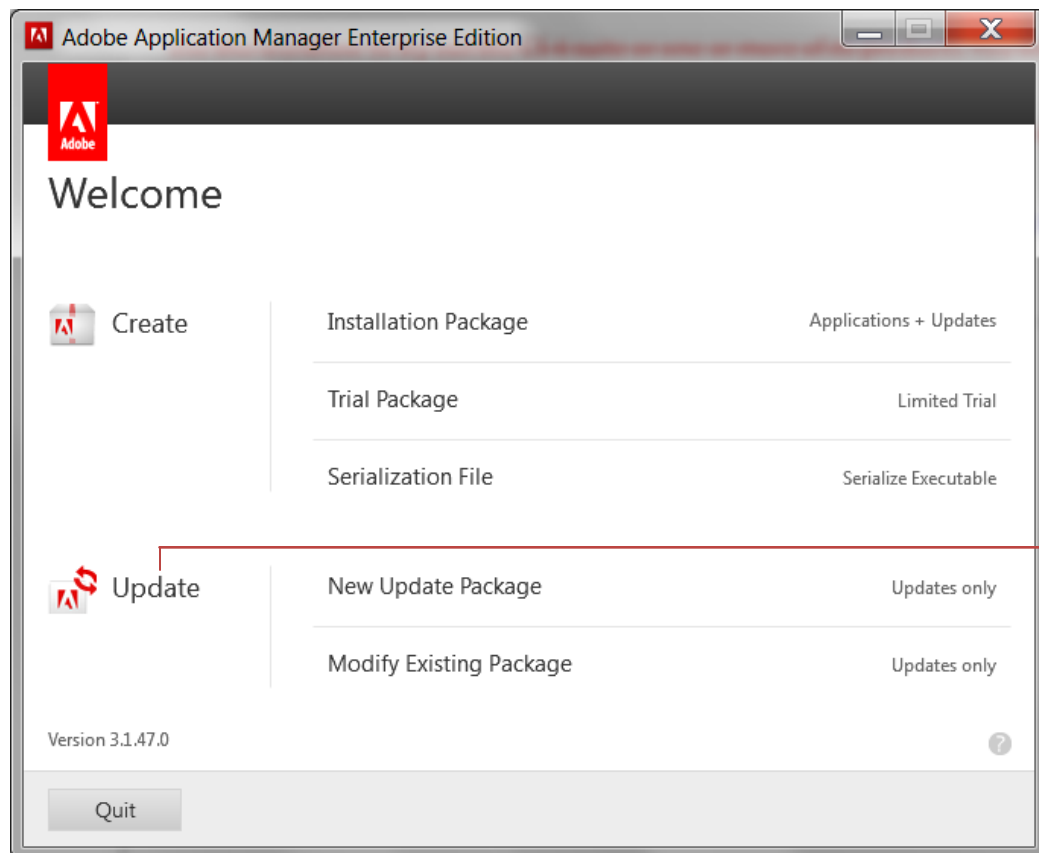
Nouveautés et modifications de cette version

- [Prise en charge de la création de packages de mise à jour](#)
- [Prise en charge de suites supplémentaires](#)
- [Adobe Remote Update Manager permet de déployer des mises à jour particulières](#)
- [Les packages peuvent être déployés en copiant les images d'installation d'une machine vers une autre](#)
- [Lors de la désinstallation d'un logiciel, les informations de licence sont supprimées et le logiciel est désactivé](#)
- [Les packages Windows peuvent être déployés en double-cliquant sur le nom de chaque package](#)
- [Adobe Exceptions Deployer disponible dans le dossier Exceptions](#)

Prise en charge de la création de packages de mise à jour

La version précédente d'AAMEE (AAMEE 3.0) prenait en charge uniquement la création et la sérialisation des packages d'installation. Cette version prend également en charge la création des packages de mise à jour. Vous pouvez créer un nouveau package contenant exclusivement des mises à jour ou modifier un package existant afin d'y inclure les dernières mises à jour pour un ou plusieurs produits du package.

Remarque : sous Mac OS, les mises à jour d'Adobe® Digital Publishing Suite ne sont pas prises en charge.



Vous pouvez créer un pack de mise à jour ou modifier un pack existant afin d'y inclure les dernières mises à jour.

Prise en charge de suites supplémentaires

Outre la prise en charge d'Adobe Creative Suite 6, AAMEE 3.1 prend également en charge Adobe Technical Communication Suite 4.0 et Adobe eLearning Suite 6.0.

Adobe Remote Update Manager permet de déployer des mises à jour particulières

Vous pouvez désormais utiliser Adobe Remote Update Manager pour déployer à distance uniquement les mises à jour que vous indiquez au lieu de les déployer obligatoirement toutes. Vous pouvez indiquer les mises à jour à déployer à distance.

Pour ne déployer que les mises à jour souhaitées, utilisez le nouveau paramètre `--channelIds=<channel_id_1, channel_id_2, ...>`. Dans cette syntaxe, `channel_id1` représente l'ID du produit spécifié. Les mises à jour des autres produits ou composants qu'il est recommandé d'installer pour un produit donné sont également déployées.

Si vous ne précisez pas le paramètre `--channelIds`, toutes les mises à jour disponibles pour les produits installés sont déployées.

La liste des identifiants de canal et du produit ou composant correspondant figure dans la section Reference à l'adresse :

http://forums.adobe.com/community/download_install_setup/creative_suite_enterprise_deployment

Par exemple, la commande suivante déploie à distance uniquement les mises à jour concernant les produits correspondant à `channel_id_2` et `channel_id_3`.

```
RemoteUpdateManager --proxyUserName=<Nom utilisateur>  
--proxyPassword=<Mot de passe>  
--channelIds=<channel_id_2,channel_id_3>
```

Les packages peuvent être déployés en copiant les images d'installation d'une machine vers une autre

Désormais, vous pouvez déployer des packages en copiant une image d'installation d'une machine vers une autre. Cette méthode permet de préserver les informations de licence durant le déploiement.

Lors de la désinstallation d'un logiciel, les informations de licence sont supprimées et le logiciel est désactivé

Lorsque vous désinstallez un logiciel créé à l'aide d'un package AAMEE, les informations de licence sont supprimées de la machine client. Si la machine est en ligne, le logiciel est également désactivé sur cette machine.

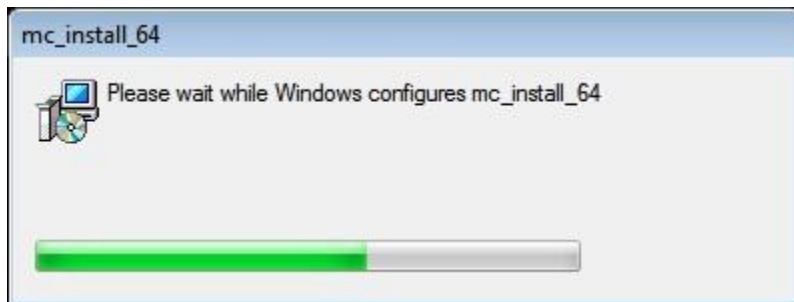
Les packages Windows peuvent être déployés en double-cliquant sur le nom de chaque package

Dans les versions précédentes, seule la procédure d'installation silencieuse permettait l'installation de packages Windows. Dans cette version, les utilisateurs peuvent déployer le package également via l'interface utilisateur. Cette fonction peut être activée de l'une des manières suivantes :

- L'utilisateur peut cliquer avec le bouton droit sur le fichier MSI et sélectionner « Exécuter en tant qu'administrateur ».
- Si vous utilisez SCCM pour déployer le package, créez le programme en spécifiant « Exécuter avec des droits d'administration » dans le mode Exécuter de l'onglet Environnement.

Remarque : assurez-vous de ne pas utiliser le paramètre `/quiet` dans la ligne de commande.

Les écrans suivants s'affichent lors du processus de déploiement :



Adobe Exceptions Deployer est disponible dans le dossier Exceptions

Une fois le package créé, Adobe Exceptions Deployer est copié dans le dossier Exceptions. Vous n'avez par conséquent pas besoin de le copier.

Adobe Exceptions Deployer (et Adobe Remote Update Manager) est également disponible dans le dossier utilities.

Suites prises en charge – Composants et configuration requise

Adobe Creative Suite 6

- Composants Creative Suite 6 Master Collection
<http://www.adobe.com/fr/products/creativesuite/mastercollection.html>
- Creative Suite 6 Master Collection : configuration requise
http://www.adobe.com/go/mastercollection_systemreqs_fr

Adobe Technical Communication Suite 4.0

- Composants
<http://www.adobe.com/fr/products/technicalcommunicationsuite.html>
- Configuration requise
<http://www.adobe.com/fr/products/technicalcommunicationsuite/tech-specs.html>

Adobe eLearning Suite 6.0

- Composants
<http://www.adobe.com/fr/products/elearningsuite.html>
- Configuration requise
<http://www.adobe.com/fr/products/elearningsuite/tech-specs.html>

Problèmes connus

Les problèmes suivants ont été identifiés lors de l'utilisation de cette version d'Adobe Application Manager Enterprise Edition.

Problème : il est impossible d'installer les charges d'exception basées sur Adobe AIR en mode sans intervention sur les machines client qui exécutent un serveur proxy. La boîte de dialogue d'authentification proxy s'affiche. Vous devez répondre pour que l'installation se poursuive. Ce problème se produit également lors du déploiement de charges par le biais d'Adobe Exceptions Deployer.

Solution : installez ces produits sur des machines client sans exécuter de serveur proxy.

Problème : sur les machines client exécutant un serveur proxy, une boîte de dialogue du serveur proxy s'affiche lors du lancement de l'un des produits suivants : Adobe® Dreamweaver®, Adobe® Fireworks®, Adobe® Illustrator® et Adobe InDesign®.

Solution : aucune.

Problème : les notifications des mises à jour d'Adobe AIR sont affichées pour Adobe Help Manager même quand les mises à jour sont désactivées dans le package.

Solution : aucune.

Problème : le contrat de licence de l'utilisateur final (CLUF) du logiciel AIR apparaît à chaque lancement d'Adobe AIR et Dreamweaver quand l'affichage du CLUF est supprimé du package.

Solution : aucune.

Problème : Adobe Help Manager n'est pas installé quand AIR est déjà installé (même sur un autre disque) sur la machine.

Solution : avant d'installer Adobe Help Manager, désinstallez de la machine toute installation d'AIR existante.

Problème : (Windows uniquement) le déploiement d'un package de suite contenant Adobe Presenter échoue si la version 32 bits de Microsoft PowerPoint n'est pas installée sur la machine sur laquelle le package est déployé. Même avec une version 64 bits du système d'exploitation, la version 32 bits de Microsoft PowerPoint est obligatoire.

Solution : cette version doit obligatoirement être installée pour les suites contenant Adobe Presenter. Assurez-vous que la version 32 bits de Microsoft PowerPoint est installée sur la machine sur laquelle vous déployez le package.

Problème : il est impossible d'ajouter manuellement des mises à jour si AAMEE a déjà recherché automatiquement des mises à jour et que la machine sur laquelle les packages sont créés est en ligne. Ceci est vrai même si la version de la mise à jour en cours d'installation est supérieure à celle affichée sur l'écran AAMEE.

Solution : aucune. Ce comportement est voulu afin de garantir que seules les mises à jour valides sont incluses dans le package. Par exemple, il arrive parfois qu'une mise à jour de version supérieure soit révoquée et que, par conséquent, elle ne soit plus considérée comme valide.

Problème : pour Adobe Flash Builder et Adobe Acrobat, une notification de « demande d'avantages » suite à l'enregistrement du produit s'affiche dans le coin supérieur droit de l'écran, même si l'ID Adobe a été supprimé du flux de travaux.

Solution : aucune.

Problème : si vous créez un package utilisant un ou plusieurs produits, puis que vous créez un autre package à l'aide d'une suite contenant ce ou ces mêmes produits, la désinstallation doit par la suite être effectuée dans l'ordre suivant : le package utilisant le ou les produits concernés, puis le package créé à l'aide de la suite. Dans le cas contraire, les informations de licence et l'entrée ARP de la suite ne sont pas supprimées du système au cours de désinstallation.

Solution : veillez à effectuer la désinstallation dans le bon ordre.

Problème : (Mac OS uniquement) lorsque vous créez un package à l'aide d'Adobe Application Manager Enterprise Edition, si vous cochez la case « Désactiver les composants Air dans le pack » dans l'écran Configuration du pack, aucun des packages basés sur AIR (notamment Adobe Community Help et Adobe Media Player) ne sera inclus dans le nouveau package. Cette situation est nécessaire dans certains cas, par exemple lorsque vous effectuez une installation SSH ou pour ne pas avoir à saisir manuellement les références d'identification du proxy. Ces packages sont copiés dans le dossier Exceptions et vous pouvez les installer séparément sur les machines client.

Toutefois, pour une machine exécutant Mac OS X 10.7, les charges du dossier Exceptions ne peuvent pas être installées via SSH si aucun utilisateur n'est connecté à la machine client.

Pour une machine client exécutant Mac OS X 10.8, les charges AIR ne peuvent pas être installées via ARD ou SSH si aucun utilisateur n'est connecté à la machine client.

Remarque : ce problème survient lorsque les machines client exécutent MAC OS X 10.7 ou Mac OS X 10.8. L'utilisation d'une machine d'administrateur exécutant Mac OS 10.7 ou Mac OS X 10.8 n'a pas d'incidence sur l'installation des packages du dossier Exceptions.

Solution : pour installer les packages AIR du dossier Exceptions sur une machine client exécutant Mac OS X 10.7 ou Mac OS X 10.8, assurez-vous qu'un utilisateur est connecté à cette machine lorsque vous procédez à l'installation.

Problème : (Windows uniquement) lorsque vous déployez un package contenant Adobe Technical Communication Suite 4.0, les produits suivants, qui se trouvent dans le dossier Exceptions, ne peuvent pas être installés (à une exception près, voir ci-dessous) :

- Adobe PDF Creation Add On 10 (AdobePDFCreationAddOn10_en_us). Acrobat X contient une version plus récente, il n'est donc pas nécessaire d'installer ce package après avoir installé Acrobat X.

Solution : non applicable.

Problème : lorsque vous lancez Extension Manager pour la première fois, une invite d'authentification apparaît.

Solution : aucune.

Problème : après avoir installé Adobe Dreamweaver Widget Browser, le contrat de licence du logiciel AIR apparaît à chaque lancement d'une application utilisant AIR.

Solution : aucune.

Problème : une fois les composants AIR correctement installés, toute tentative de réinstallation peut échouer.

Solution : une fois les composants AIR correctement installés, n'essayez pas de les réinstaller.

Problème : (Mac OS uniquement) le déploiement de package via Apple Remote Desktop 3.5 ou 3.6 échoue lorsque *toutes* les conditions ci-dessous sont réunies :

- Le nom du package contient des caractères localisés.
- Le package est déployé en mode « Exécuter cette tâche depuis le serveur de tâches sur cet ordinateur ».

Problème : (Mac OS uniquement) il n'est pas possible de supprimer le programme de mise à jour Acrobat via AAMEE si Acrobat 10 (qui comporte le programme de mise à jour en question) est installé et en cours d'exécution sur la machine utilisée.

Solution : aucune.

Problème : (Mac OS uniquement) si vous installez Adobe Acrobat 9 ou Adobe Acrobat X à l'aide de la méthode d'instantané de JAMF Casper Suite, l'installation ultérieure d'un package échoue.

Solution : Acrobat X est disponible sous la forme d'un package de déploiement. Par conséquent, vous pouvez le déployer à l'aide de la méthode de règle ou d'une autre méthode prise en charge par Casper pour le déploiement de package.

Pour Acrobat 9, effectuez la procédure suivante *après* avoir installé Acrobat 9 et *avant* d'installer CS5 ou CS5.5 :

1. Effectuez une sauvegarde des dossiers « Profiles » et « Recommended », disponibles sous /Library/ColorSync/Profiles.
2. Supprimez les dossiers « Profiles » et « Recommended » sauvegardés à l'étape 1.
3. Installez le ou les packages CS6. Une fois l'installation terminée, des liens symboliques pointant vers les dossiers « Profiles » et « Recommended » sont créés sous /Library/ColorSync/Profiles.

Remarque : dans certains cas, le déploiement des packages CS6 peut échouer. Il vous suffit alors de restaurer la sauvegarde effectuée à l'étape 1 pour vous assurer qu'Acrobat fonctionne correctement.

Problème : (Mac OS uniquement) lorsque des mises à jour sont appliquées à l'installation d'Acrobat X après le déploiement, les paramètres du programme de mise à jour Acrobat sont perdus.

Solution : pour permettre à nouveau la suppression d'Acrobat X, effectuez la procédure décrite à la section « Gérer le verrouillage des fonctionnalités sur Mac OS après avoir appliqué des mises à jour », dans le chapitre « Déploiement d'Adobe Acrobat » du Guide de déploiement.

Problème : les préférences utilisateur ne sont pas supprimées de la machine cible lors de la désinstallation avec le pack Adobe Application Manager Enterprise Edition. (Windows/Mac OS)

Solution : supprimez les préférences utilisateur manuellement.

Problème : la commande de désinstallation n'est pas disponible pour les produits du dossier « Exceptions », qui ne sont pas installés via le package de déploiement créé avec Adobe Application Manager Enterprise Edition. (Windows)

Solution : supprimez ces programmes via la fenêtre Ajout/Suppression de programmes.

Problème : (Mac OS uniquement) les éléments de menu Enregistrement et Mise à jour d'Adobe After Effects et de Bridge sont activés, même si l'enregistrement et la mise à jour ont été supprimés.

Solution : aucune. Néanmoins, s'il lance des mises à jour à partir de ces applications, l'utilisateur sera informé que les mises à jour ont été supprimées. En effet, même si l'élément de menu « Mises à jour » n'est pas désactivé, la fonctionnalité de mise à jour est quand même supprimée.

Problème : lorsque vous créez un package, le processus de création échoue si l'enregistrement est effectué sur un emplacement réseau qui se trouve sur un autre système d'exploitation. Par exemple, les packages créés sur une machine Windows ne peuvent pas être enregistrés sur un emplacement réseau sous Mac OS et inversement.

Solution : lorsque vous créez un package et que vous l'enregistrez sur un emplacement partagé, enregistrez-le sur un emplacement situé sur le même système d'exploitation que celui de la machine sur lequel le package a été créé.

Problème : (Mac OS uniquement) sous Mac OS X 10.7 Lion, si vous tentez de désinstaller le logiciel Acrobat X Pro, déployé dans le cadre d'un package Creative Suite 6, il se peut que la désinstallation ne s'effectue pas correctement.

Solution : aucune.

Problème : sous Mac OS, si le répertoire racine du volume d'amorçage est défini comme cible de déploiement lors de la création d'un package, le programme d'installation effectue le déploiement dans l'emplacement par défaut. Sous Windows, si un lecteur ne portant pas de nom de dossier est spécifié en tant que cible de déploiement lors de la création d'un package, l'installation échoue. Une description de l'erreur est inscrite dans les journaux du programme d'installation. (Mac OS/Windows)

Solution : n'indiquez pas le répertoire racine comme emplacement du déploiement de package.

Problème : si Adobe Application Manager Enterprise Edition s'exécute alors qu'un package est en cours de déploiement, un message d'erreur semblable au suivant s'affiche : « Un flux de travail externe au déploiement est en cours d'exécution. Fermez-le avant de poursuivre. » (Windows/Mac OS)

Solution : fermez Adobe Application Manager Enterprise Edition avant de déployer un package sur un système cible.

Problème : lorsque vous effectuez un déploiement via ARD sous Mac OS, la procédure échoue si un utilisateur ouvre une session, ferme une session ou se connecte avec un autre nom d'utilisateur pendant la tâche ARD. (Mac OS)

Solution : attendez quelques instants, puis relancez le déploiement.

Problème : les packages d'Adobe Technical Communication Suite 4.0 ne peuvent pas être déployés dans des emplacements dont le nom de chemin contient des caractères localisés.

Solutions : assurez-vous que le nom de chemin utilisé pour le déploiement d'Adobe Technical Communication Suite 4.0 ne contient pas de caractères localisés.

© 2012 Adobe Systems Incorporated. All rights reserved.

This guide is licensed for use under the terms of the Creative Commons Attribution Non-Commercial 3.0 License. This License allows users to copy, distribute, and transmit the guide for noncommercial purposes only so long as (1) proper attribution to Adobe is given as the owner of the guide; and (2) any reuse or distribution of the guide contains a notice that use of the guide is governed by these terms. The best way to provide notice is to include the following link. To view a copy of this license, visit <http://creativecommons.org/licenses/by-nc-sa/3.0/>

Adobe, the Adobe logo, Acrobat, Adobe Audition, Adobe Bridge, Adobe Device Central, Adobe OnLocation, Adobe Premiere, Adobe Premiere Pro, Adobe Technical Communication Suite, After Effects, Contribute, Captivate, Creative Suite, CS Live, Dreamweaver, Encore, Fireworks, Flash, Flash Builder, Flash Catalyst, FrameMaker, Illustrator, InDesign, Photoshop, RoboHelp, SiteCatalyst, and Soundbooth are either registered trademarks or trademarks of Adobe Systems Incorporated in the United States and/or other countries. Apple, Mac, and Mac OS are trademarks of Apple Inc., registered in the United States and other countries. Microsoft, Windows, and Windows Vista are either registered trademarks or trademarks of Microsoft Corporation in the United States and/or other countries. UNIX is a registered trademark of The Open Group in the US and other countries. All other trademarks are the property of their respective owners.

Adobe Systems Incorporated, 345 Park Avenue, San Jose, California 95110, USA.