

# Adobe® Application Manager Enterprise Edition versione 3.1

Benvenuti ad Adobe® Application Manager Enterprise Edition versione 3.1.

Adobe Application Manager Enterprise Edition (AAMEE) 3.1 è utilizzato per creare pacchetti di installazione e di aggiornamento per Adobe® Creative Suite® 6, Adobe® Technical Communication Suite 4.0 e Adobe® eLearning Suite 6.0.

- [Panoramica del supporto in varie versioni di AAMEE](#)
- [Novità e modifiche in questa versione](#)
- [Suite supportate: componenti e requisiti di sistema](#)
- [Problemi noti](#)

## Panoramica del supporto in varie versioni di AAMEE

La seguente tabella mostra il supporto incluso nelle diverse versioni di AAMEE.

Versione	Supporta CS6?	Supporta CS 5.5, CS5 e altri pacchetti?	Supporta gli aggiornamenti?
AAMEE 2.1	No	Sì. Le seguenti suite sono supportate. Per ulteriori informazioni, consultate la Guida per la distribuzione di AAMEE 2.1. <ul style="list-style-type: none"> <li>• Adobe® Creative Suite® 5</li> <li>• Adobe® Creative Suite® 5.5</li> <li>• Adobe® Technical Communication Suite 3.5</li> <li>• Adobe® eLearning Suite 2.5 (supporto limitato)</li> <li>• Adobe® Acrobat® X Suite (supporto limitato)</li> </ul>	Sì
AAMEE 3.0	Sì	No	No
AAMEE 3.1	Sì	Supporta Adobe Technical Communication Suite 4.0 e Adobe eLearning Suite 6.0.	Sì. Sono supportati gli aggiornamenti applicabili a multilicenze

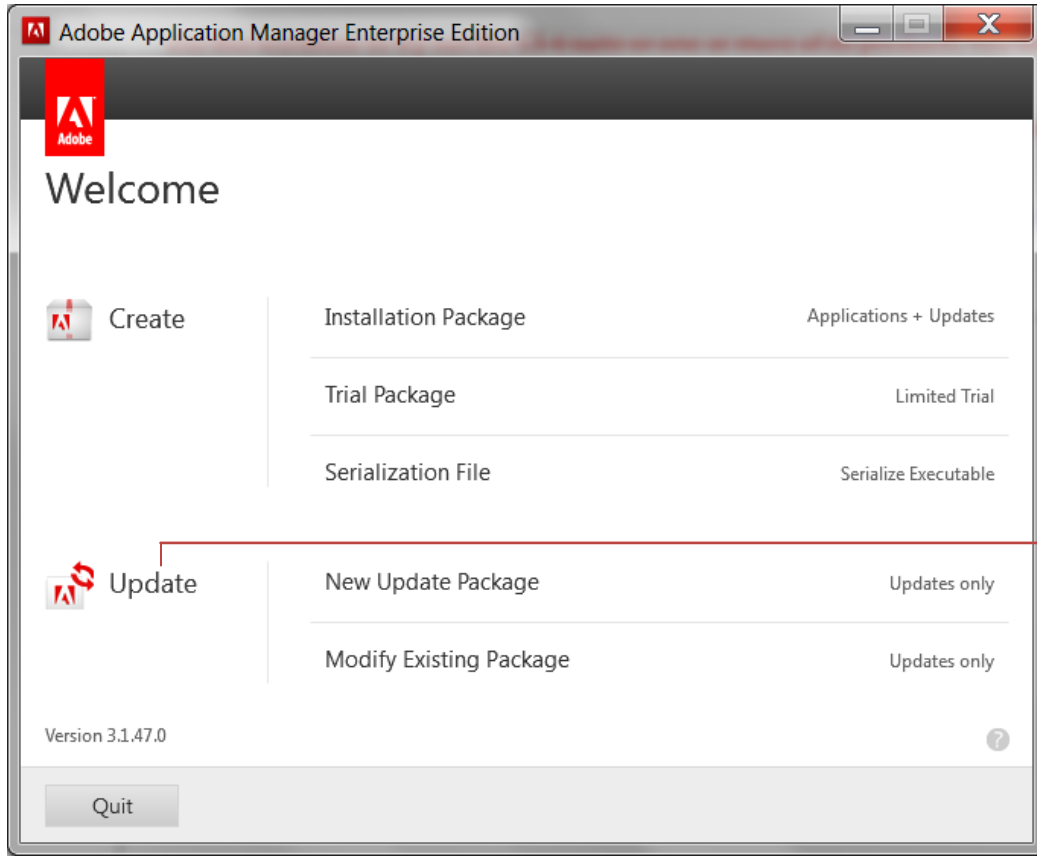
## **Novità e modifiche in questa versione**

- [Supporto per creare pacchetti di aggiornamento](#)
- [Supporto per suite aggiuntive](#)
- [Adobe Remote Update Manager può essere utilizzato per distribuire aggiornamenti specifici](#)
- [Ora i pacchetti possono essere distribuiti copiando le immagini di installazione da un computer all'altro](#)
- [Disinstallando il software, le informazioni sulla licenza sono rimosse e il software viene disattivato](#)
- [I pacchetti basati su Windows possono essere distribuiti facendo doppio clic sul nome del pacchetto](#)
- [Adobe Exceptions Deployer disponibile nella cartella Exceptions](#)

### ***Supporto per creare pacchetti di aggiornamento***

La versione precedente di AAMEE, AAMEE 3.0, supportava la creazione e la serializzazione dei soli pacchetti di installazione. Questa versione supporta anche la creazione di pacchetti di aggiornamento. È possibile creare un nuovo pacchetto contenente esclusivamente aggiornamenti o modificarne uno esistente per includere gli aggiornamenti più recenti per uno o più prodotti nel pacchetto.

Nota: in Mac OS, gli aggiornamenti per Adobe® Digital Publishing Suite non sono supportati.



Potete creare nuovi pacchetti di aggiornamento o modificarne uno esistente per includere gli aggiornamenti più recenti.

### ***Supporto per suite aggiuntive***

Oltre a supportare Adobe Creative Suite 6, AAMEE 3.1 supporta anche Adobe® Technical Communication Suite 4.0 e Adobe® eLearning Suite 6.0.

### ***Adobe Remote Update Manager può essere utilizzato per distribuire aggiornamenti specifici***

Adobe Remote Update Manager può ora essere utilizzato per distribuire in remoto solo gli aggiornamenti specificati invece di distribuirli obbligatoriamente tutti. Per la distribuzione in remoto, è possibile specificare uno o più aggiornamenti.

Utilizzando il nuovo parametro `-channelIds=<id_canale_1,id_canale_2,...>` Nella sintassi, `id_canale_1` rappresenta l'ID del prodotto specificato. Verranno distribuiti anche gli aggiornamenti per qualsiasi altro prodotto o componente consigliato per l'installazione con il prodotto specificato.

Se il parametro `--channelIds` non è specificato, verranno distribuiti tutti gli aggiornamenti disponibili per i prodotti installati.

L'elenco di ID canale e il relativo prodotto o componente sono disponibili nella sezione Riferimenti in [http://forums.adobe.com/community/download\\_install\\_setup/creative\\_suite\\_enterprise\\_deployment](http://forums.adobe.com/community/download_install_setup/creative_suite_enterprise_deployment)

Ad esempio, il seguente comando distribuisce in remoto gli aggiornamenti solo per i prodotti corrispondenti a `id_canale_2` e `id_canale_3`.

```
RemoteUpdateManager --proxyUserName=<nome utente>  
--proxyPassword=<Password>  
--channelIds=<id_canale_2, id_canale_3>
```

### ***Ora i pacchetti possono essere distribuiti copiando le immagini di installazione da un computer all'altro***

Ora i pacchetti possono essere distribuiti copiando un'immagine di installazione da un computer all'altro. Utilizzando questo metodo, le informazioni sulla licenza sono conservate.

### ***Disinstallando il software, le informazioni sulla licenza sono rimosse e il software viene disattivato***

Le informazioni sulla licenza sono rimosse dal computer client quando si disinstalla un software creato con un pacchetto AAMEE. Il software viene anche disattivato sul computer se questo è online.

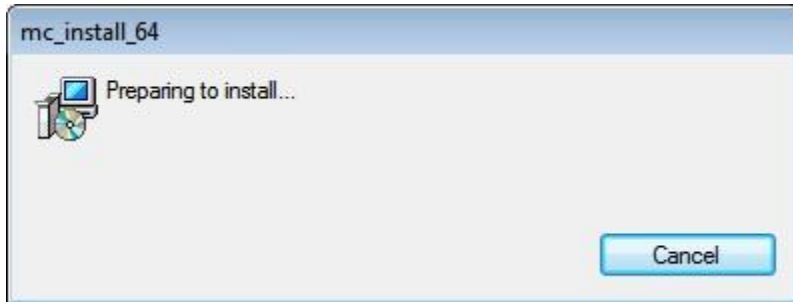
### ***I pacchetti basati su Windows possono essere distribuiti facendo doppio clic sul nome del pacchetto***

Nelle versioni precedenti, i pacchetti basati su Windows potevano essere installati utilizzando solo il processo di installazione invisibile all'utente. In questa versione, gli utenti possono distribuire il pacchetto utilizzando l'interfaccia utente. Questa funzione può essere attivata in uno dei seguenti modi:

- L'utente può fare clic con il pulsante destro del mouse sul file MSI e selezionare "Esegui come amministratore".
- Se si utilizza SCCM per distribuire il pacchetto, creare il pacchetto specificando "Run with administrative rights" (Esegui con diritti di amministratore) nella modalità di esecuzione della scheda Environment (Ambiente).

Nota: assicuratevi di *non* utilizzare il parametro `/quiet` nella riga di comando.

Durante il processo di distribuzione verranno visualizzate le seguenti schermate:



### ***Adobe Exceptions Deployer disponibile nella cartella Exceptions***

Quando il pacchetto è stato creato, Adobe Exceptions Deployer viene copiato nella cartella Exceptions, per cui non è necessario copiarlo separatamente.

Anche Adobe Exceptions Deployer (insieme a Adobe Remote Update Manager) è disponibile nella cartella `utilities`.

## **Suite supportate: componenti e requisiti di sistema**

### ***Adobe Creative Suite 6***

- Componenti di Creative Suite 6 Master Collection:  
<http://www.adobe.com/it/products/creativesuite/mastercollection.html>
- Requisiti di sistema per Creative Suite 6 Master Collection  
[http://www.adobe.com/go/mastercollection\\_systemreqs\\_it](http://www.adobe.com/go/mastercollection_systemreqs_it)

### ***Adobe Technical Communication Suite 4.0***

- Componenti  
<http://www.adobe.com/it/products/technicalcommunicationsuite.html>
- Requisiti di sistema  
<http://www.adobe.com/it/products/technicalcommunicationsuite/tech-specs.html>

## **Adobe eLearning Suite 6.0**

- Componenti  
<http://www.adobe.com/it/products/elearningsuite.html>
- Requisiti di sistema  
<http://www.adobe.com/it/products/elearningsuite/tech-specs.html>

## **Problemi noti**

I problemi seguenti si verificano quando si utilizza questa versione di Adobe Application Manager Enterprise Edition.

**Problema:** i payload di eccezioni basati su Adobe AIR non possono essere installati in modalità automatica che eseguono un server proxy. Prima che l'installazione possa proseguire, viene visualizzata una finestra di dialogo di autenticazione del proxy in cui viene richiesto di rispondere. Questo problema si verifica anche distribuendo payload tramite Adobe Exceptions Deployer.

**Soluzione alternativa:** installate questi prodotti su computer client senza eseguire il server proxy.

**Problema:** nei computer client che eseguono un server proxy, all'avvio dei seguenti prodotti viene visualizzata una finestra di dialogo del server proxy: Adobe® Dreamweaver®, Adobe® Fireworks®, Adobe® Illustrator® e Adobe InDesign®

**Soluzione alternativa:** nessuna.

**Problema:** la notifica per gli aggiornamenti di Adobe AIR è visualizzata per Adobe Help Manager anche se nel pacchetto gli aggiornamenti sono disattivati.

**Soluzione alternativa:** nessuna.

**Problema:** all'avvio di Adobe AIR e Dreamweaver, viene visualizzato il contratto di licenza con l'utente finale (EULA) per AIR anche se nel pacchetto la visualizzazione dell'EULA è disattivata.

**Soluzione alternativa:** nessuna.

**Problema:** Adobe Help Manager non viene installato se AIR è già installato (anche se su un'unità diversa) nel computer.

**Soluzione alternativa:** prima di installare Adobe Help Manager, disinstallare le installazioni AIR presenti nel computer.

**Problema:** (solo Windows) la distribuzione del pacchetto di qualsiasi suite contenente Adobe Presenter non riesce se nel computer nel quale si distribuisce il pacchetto, non è installata la versione a 32 bit di Microsoft PowerPoint. La versione a 32 bit di Microsoft PowerPoint è necessaria anche nei sistemi operativi a 64 bit.

**Soluzione alternativa:** questo è un requisito per le suite che contengono Adobe Presenter. Assicurarsi che la versione a 32 bit di Microsoft PowerPoint sia installata nel computer sul quale si distribuisce il pacchetto.

**Problema:** gli aggiornamenti non possono essere aggiunti manualmente se AAMEE ha già controllato automaticamente la presenza di aggiornamenti e il computer nel quale sono creati i pacchetti è online. Questo si verifica anche se l'aggiornamento aggiunto è di una versione superiore a quella visualizzata nella schermata di AAMEE.

**Soluzione alternativa:** nessuna. Questo comportamento è intenzionale per garantire l'inclusione nel pacchetto dei soli aggiornamenti validi. Ad esempio, in alcuni rari casi, è possibile che un aggiornamento di versione superiore sia revocato e, pertanto, non è più considerato un aggiornamento valido.

**Problema:** Per Adobe Flash Builder e Adobe Acrobat, viene visualizzata una notifica in alto a destra per riscattare i benefici derivanti dal completamento della registrazione anche se l'ID Adobe è stato soppresso nel flusso di lavoro.

**Soluzione alternativa:** Nessuna.

**Problema:** se create un pacchetto utilizzando uno o più prodotti accessori e successivamente si crea un altro pacchetto utilizzando una suite che include i prodotti, le successive disinstallazioni devono essere eseguite nel seguente ordine: prima i pacchetti creati utilizzando i prodotti accessori, quindi il pacchetto creato utilizzando la suite. In caso contrario, durante la disinstallazione, le informazioni sulle licenze e la voce ARP della suite non saranno rimosse dal sistema.

**Soluzione alternativa:** assicurarsi che sia rispettato il corretto ordine di disinstallazione.

**Problema:** (solo Mac OS) se durante la creazione di un pacchetto con Adobe Application Manager Enterprise Edition, si seleziona l'opzione "Disabilita componenti Air nel pacchetto" nella schermata Configura pacchetto, i pacchetti basati su AIR quali Adobe Community Help e Adobe Media Player non sono inclusi nel pacchetto. Questo è richiesto in determinati scenari, ad esempio quando si esegue un'installazione basata su ssh o per evitare l'immissione manuale delle credenziali del proxy. Questi pacchetti vengono copiati nella cartella Exceptions ed è possibile distribuirli separatamente sui computer client.

Tuttavia, per un computer client che esegue Mac OS X 10.7, i payload nella cartella Exceptions non possono essere installati mediante ssh se nessun utente ha eseguito l'accesso al computer client.

In un computer client che esegue Mac OS X 10.8, i payload basati su AIR non possono essere installati mediante ARD o ssh se nessun utente ha eseguito l'accesso al computer client.

Nota: questo problema si verifica quando i computer eseguono MAC OS X 10.7 o Mac OS X 10.8. L'uso da parte dell'amministratore di un computer che esegue MAC OS 10.7 o Mac OS X 10.8 non influenza l'installazione dei pacchetti nella cartella Exceptions.

**Soluzione alternativa:** per installare pacchetti basati su AIR dalla cartella Exceptions su un computer client che esegue Mac OS X 10.7 o Mac OS X 10.8, assicurarsi che un utente abbia eseguito l'accesso al computer client.

**Problema:** (solo Windows) quando distribuite un pacchetto che contiene Adobe Technical Communication Suite 4.0, i seguenti prodotti, contenuti nella cartella Exceptions, non possono essere installati (con un'eccezione, indicata di seguito):

- Adobe PDF Creation Add On 10 (AdobePDFCreationAddOn10\_en\_us). Acrobat X contiene una versione più recente, per cui non è necessario installare questo pacchetto dopo l'installazione di Acrobat X.

**Soluzione alternativa:** non applicabile.

**Problema:** quando avviate Extension Manager per la prima volta, viene visualizzata una richiesta di autenticazione.

**Soluzione alternativa:** nessuna.

**Problema:** dopo aver installato Adobe Dreamweaver Widget Browser, all'avvio delle applicazioni basate su AIR, viene visualizzato il contratto di licenza con l'utente finale (EULA) per AIR.

**Soluzione alternativa:** nessuna.

**Problema:** dopo aver installato con successo i componenti di AIR, il tentativo di reinstallarli potrebbe causare un errore.

**Soluzione alternativa:** dopo aver installato con successo i componenti di AIR, non cercate di reinstallarli.

**Problema:** (solo Mac OS) la distribuzione del pacchetto mediante Apple Remote Desktop 3.5 o 3.6 non riesce nello scenario in cui tutte le seguenti condizioni sono vere:

- il nome del pacchetto contiene caratteri localizzati
- il pacchetto è distribuito in modalità "Esegui l'attività selezionata dal server attività su questo computer"



**Problema:** (solo Mac OS) il programma di aggiornamento di Acrobat non può essere soppresso con AAMEE, se sulla macchina è stato precedentemente installato ed è in funzione Acrobat 10 (in cui il programma di aggiornamento non è stato soppresso).

**Soluzione alternativa:** nessuna.

**Problema:** (solo Mac OS) l'installazione di un pacchetto non riesce se prima installate Adobe Acrobat 9 o Adobe Acrobat X usando il metodo snapshot (istantanea) di Casper Suite di JAMF.

**Soluzione alternativa:** Acrobat X è disponibile come pacchetto per la distribuzione. Quindi, distribuirlo mediante il metodo policy (criterio) o un altro metodo per la distribuzione dei pacchetti supportato da Casper.

Per Acrobat 9, eseguite i seguenti passaggi, *dopo* l'installazione di Acrobat 9, ma *prima* di installare CS5 o CS5.5:

1. Eseguite il backup delle cartelle "Profiles" e "Recommended" in /Library/ColorSync/Profiles
2. Eliminate le cartelle "Profiles" e "Recommended" di cui avete eseguito il backup nel passaggio 1.
3. Installate i pacchetti CS6. Al termine dell'installazione, vengono creati collegamenti simbolici per "Profiles" e "Recommended" nel percorso  
/Library/ColorSync/Profiles

**Nota:** in alcuni casi, la distribuzione del pacchetto CS6 potrebbe non riuscire. In tali casi, ripristinate il backup eseguito nel passaggio 1 per assicurare il corretto funzionamento di Acrobat.

**Problema:** (solo Mac OS) le impostazioni di Acrobat Updater vengono perse quando gli aggiornamenti vengono applicati all'installazione di Acrobat X dopo la distribuzione.

**Soluzione alternativa:** per riabilitare la soppressione di Acrobat X, eseguite i passaggi illustrati nella sezione "Gestione della funzione di blocco in Mac OS dopo aver applicato gli aggiornamenti" nel capitolo "Distribuzione di Adobe Acrobat" della Guida per la distribuzione.

**Problema:** le preferenze utente non vengono rimosse dalla macchina di destinazione alla disinstallazione utilizzando il pacchetto Adobe Application Manager Enterprise Edition. (Windows/Mac OS)

**Soluzione alternativa:** rimuovere le preferenze utente manualmente.

**Problema:** il comando di disinstallazione non è disponibile per la disinstallazione di prodotti nella cartella "Exceptions", che non sono installati tramite il pacchetto di distribuzione creato con Adobe Application Manager Enterprise Edition. (Windows)

**Soluzione alternativa:** rimuovere questi programmi tramite Installazione applicazioni.

**Problema:** (solo Mac OS) le voci di menu Registration (Registrazione) e Update (Aggiorna) per Adobe After Effects e Bridge sono abilitate, anche se la registrazione e l'aggiornamento sono stati soppressi.

**Soluzione alternativa:** nessuna. Tuttavia, all'avvio degli aggiornamenti per queste applicazioni, l'utente riceverà la notifica che gli aggiornamenti sono stati soppressi. Questo significa che, anche se la voce del menu "Aggiornamenti" non è disabilitata, la funzione di aggiornamento rimane soppressa.

**Problema:** quando si crea un pacchetto, il processo di creazione non riesce se tentate di salvare il pacchetto in un percorso di rete di un sistema operativo diverso. Ad esempio, i pacchetti creati utilizzando un computer Windows non possono essere salvati in un percorso di rete su Mac OS e viceversa.

**Soluzione alternativa:** quando si crea un pacchetto e lo si salva in un percorso condiviso, salvarlo in un percorso di rete dello stesso sistema operativo presente sul computer utilizzato per creare il pacchetto.

**Problema:** (solo Mac OS) su Mac OS X 10.7 Lion, in alcuni casi la disinstallazione di Acrobat X Pro, distribuito come parte di un pacchetto Creative Suite 6, potrebbe non riuscire correttamente.

**Soluzione alternativa:** nessuna.

**Problema:** in Mac OS, se la directory principale del volume da cui si è eseguito l'avvio è specificata come destinazione della distribuzione quando si crea un pacchetto, il programma di installazione eseguirà la distribuzione nel percorso predefinito. In Windows, se un'unità senza un nome di cartella è specificata come destinazione della distribuzione quando si crea un pacchetto, l'installazione non riesce. Nei registri di installazione viene riportato un errore descrittivo. (Mac OS/Windows)

**Soluzione alternativa:** non fornire la cartella principale come percorso per la distribuzione di pacchetti.

**Problema:** se Adobe Application Manager Enterprise Edition è in esecuzione durante la distribuzione di un pacchetto, viene visualizzato un messaggio di errore: "Alcuni flussi di lavoro non distribuiti sono in esecuzione. Chiuderli prima di continuare." (Windows/Mac OS)

**Soluzione alternativa:** uscire da Adobe Application Manager Enterprise Edition prima di distribuire un pacchetto in un sistema di destinazione.

**Problema:** quando si esegue la distribuzione tramite ARD in Mac OS, la distribuzione non riesce se un utente esegue l'accesso, si disconnette oppure cambia utente durante l'attività ARD. (Mac OS)

**Soluzione alternativa:** attendere qualche minuto, quindi eseguire nuovamente la distribuzione.

**Problema:** i pacchetti di Adobe Technical Communication Suite 4.0 non possono essere distribuiti in percorsi contenenti caratteri localizzati nel nome del percorso.

**Soluzione alternativa:** assicuratevi che il nome del percorso utilizzato per la distribuzione di Adobe Technical Communication Suite 4.0 non contenga caratteri localizzati.

© 2012 Adobe Systems Incorporated. All rights reserved.

This guide is licensed for use under the terms of the Creative Commons Attribution Non-Commercial 3.0 License. This License allows users to copy, distribute, and transmit the guide for noncommercial purposes only so long as (1) proper attribution to Adobe is given as the owner of the guide; and (2) any reuse or distribution of the guide contains a notice that use of the guide is governed by these terms. The best way to provide notice is to include the following link. To view a copy of this license, visit <http://creativecommons.org/licenses/by-nc-sa/3.0/>

Adobe, the Adobe logo, Acrobat, Adobe Audition, Adobe Bridge, Adobe Device Central, Adobe OnLocation, Adobe Premiere, Adobe Premiere Pro, Adobe Technical Communication Suite, After Effects, Contribute, Captivate, Creative Suite, CS Live, Dreamweaver, Encore, Fireworks, Flash, Flash Builder, Flash Catalyst, FrameMaker, Illustrator, InDesign, Photoshop, RoboHelp, SiteCatalyst, and Soundbooth are either registered trademarks or trademarks of Adobe Systems Incorporated in the United States and/or other countries. Apple, Mac, and Mac OS are trademarks of Apple Inc., registered in the United States and other countries. Microsoft, Windows, and Windows Vista are either registered trademarks or trademarks of Microsoft Corporation in the United States and/or other countries. UNIX is a registered trademark of The Open Group in the US and other countries. All other trademarks are the property of their respective owners.

Adobe Systems Incorporated, 345 Park Avenue, San Jose, California 95110, USA.