

Lees mij voor Adobe[®] Application Manager Enterprise Edition Release 2.1

Welkom bij Adobe[®] Application Manager Enterprise Edition Release 2.1.

- [Nieuwe en gewijzigde functies in deze versie](#)
- [Ondersteunde suites: componenten en systeemvereisten](#)
- [Bekende problemen](#)

Nieuwe en gewijzigde functies in deze versie

In deze versie zijn de volgende verbeteringen aangebracht:

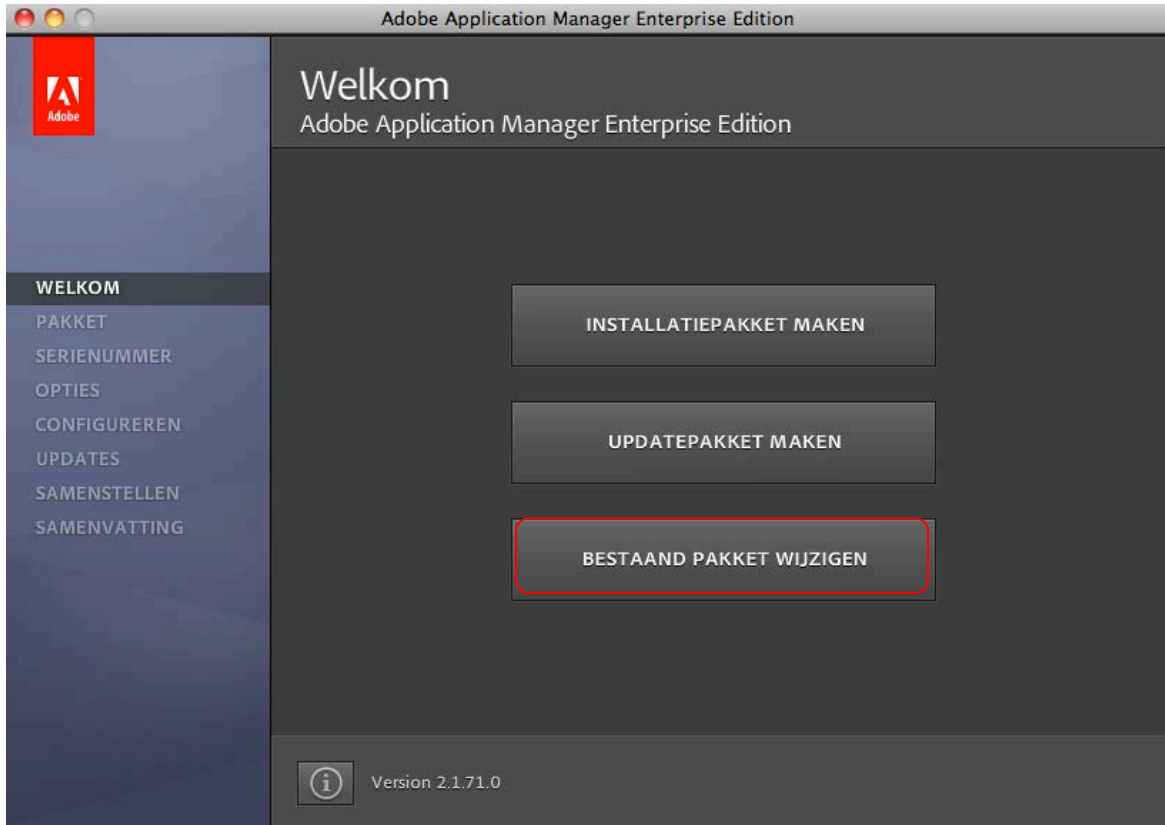
- [Bestaande pakketten kunnen worden bijgewerkt](#)
- [Extra suites worden ondersteund](#)
- [Lijst met updates kan worden gefilterd op productnamen](#)
- [Mac OS X 10.7 Lion en Apple Remote Desktop 3.5 Admin worden ondersteund](#)
- [Voorkeuren voor welkomtscherm en scherm Pakket configureren worden opgeslagen](#)
- [Pakketten kunnen worden gemaakt vanaf meerdere invoerschijven](#)
- [Tijdens dezelfde sessie kunnen extra pakketten worden gemaakt](#)
- [Nieuwe versies van Adobe Application Manager Enterprise Edition worden automatisch gedetecteerd](#)
- [Het bestand ExceptionsInfo.txt met installatieopdrachten voor uitzonderingspayloads is beschikbaar voor Mac OS](#)

Bestaande pakketten kunnen worden bijgewerkt

U kunt nu een bestaand pakket aanpassen met de nieuwste updates zonder dat u een volledig nieuw pakket hoeft samen te stellen. Als u bijvoorbeeld een pakket gebruikt dat twee producten en de bijbehorende updates bevat, kunt u dit pakket aanpassen door de nieuwste updates die beschikbaar zijn, toe te voegen aan het pakket. De updates worden dan toegevoegd aan het bestaande msi- of pkg-bestand zonder dat u het volledige pakket opnieuw moet samenstellen. Met deze functie kunt u uw pakketten eenvoudiger beheren. Als in dit geval bijvoorbeeld een update voor een van de producten beschikbaar is, kunt u de bestaande update in het pakket gewoon vervangen door de nieuwe update zonder dat u een nieuw pakket hoeft te maken en te beheren.

Deze functie werkt als volgt:

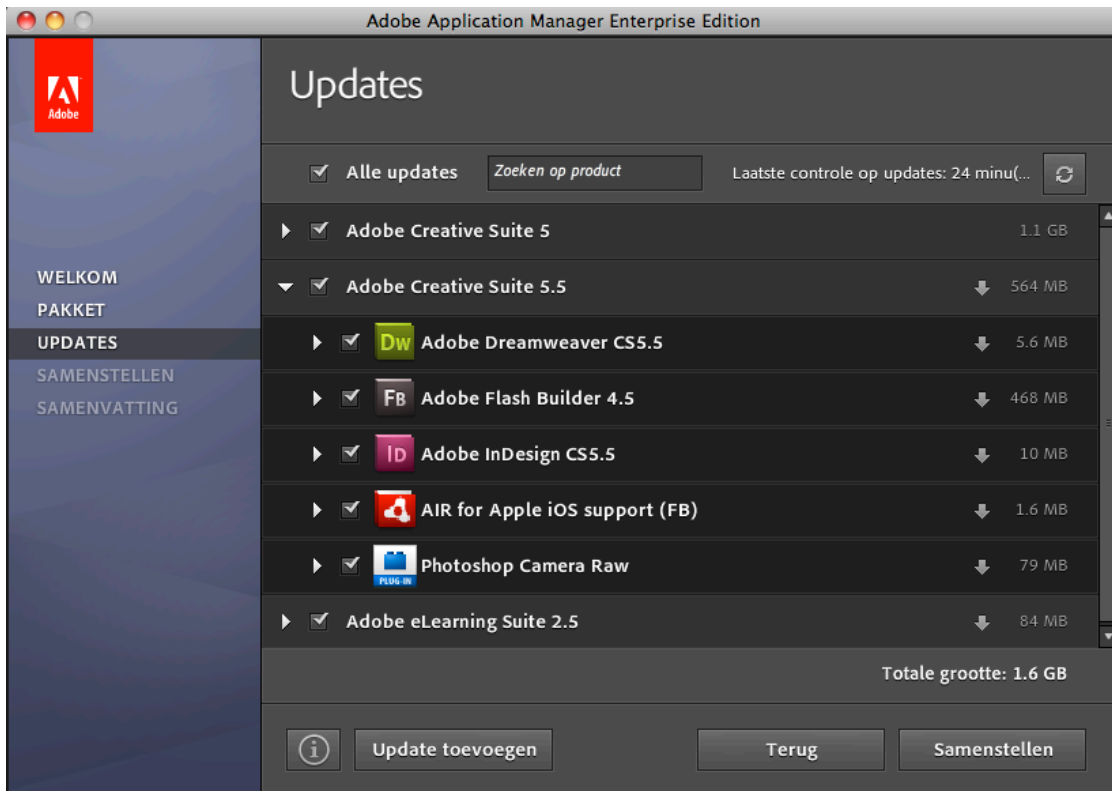
1. Als u een nieuw pakket maakt in deze versie, wordt een configuratiebestand voor het pakket met de naam *<pakketnaam>.aamee* gemaakt in de pakketmap.
2. Als u vervolgens dit pakket wilt bijwerken, selecteert u in het welkomsscherm de optie *Bestaand pakket wijzigen* (deze optie is toegevoegd aan deze versie).



3. Blader als u hierom wordt gevraagd naar het configuratiebestand voor het pakket (met de naam *<pakketnaam>.aamee*) dat u hebt gemaakt in stap 1.



4. Selecteer in het scherm Updates dat verschijnt de gewenste updates en kies vervolgens Samenstellen.



Opmerking: In het scherm Updates zijn standaard de updates ingeschakeld voor componenten in die al deel uitmaken van het pakket dat u wijzigt. U kunt deze updates niet uitschakelen.

Als de weergegeven updates voor deze componenten een hogere versie hebben dan de huidige updates in het pakket, worden de updates verpakt. Hierdoor worden altijd de nieuwste updates voor de componenten in het pakket toegevoegd. U kunt desgewenst ook updates voor andere componenten verpakken door de updates te selecteren in het scherm Updates.

Raadpleeg het hoofdstuk “Adobe Application Manager gebruiken voor distributie in ondernemingen” in de handleiding voor distributie voor meer informatie.

Extra suites worden ondersteund

Met Adobe Application Manager Enterprise Edition kunt u naast Creative Suite 5 en 5.5 nu ook de volgende suites verpakken:

- Adobe® eLearning Suite 2.5
- Adobe® Technical Communication Suite 3.5
- Adobe® Acrobat® X Suite

Opmerking: Adobe Application Manager Enterprise Edition biedt beperkte ondersteuning voor Adobe eLearning Suite 2.5 en Adobe Acrobat X Suite. Lees de eerste twee items in de sectie [Bekende problemen](#) voor informatie over de beperkingen bij het verpakken en distribueren van Adobe eLearning Suite 2.5- en Adobe Acrobat X Suite-producten:

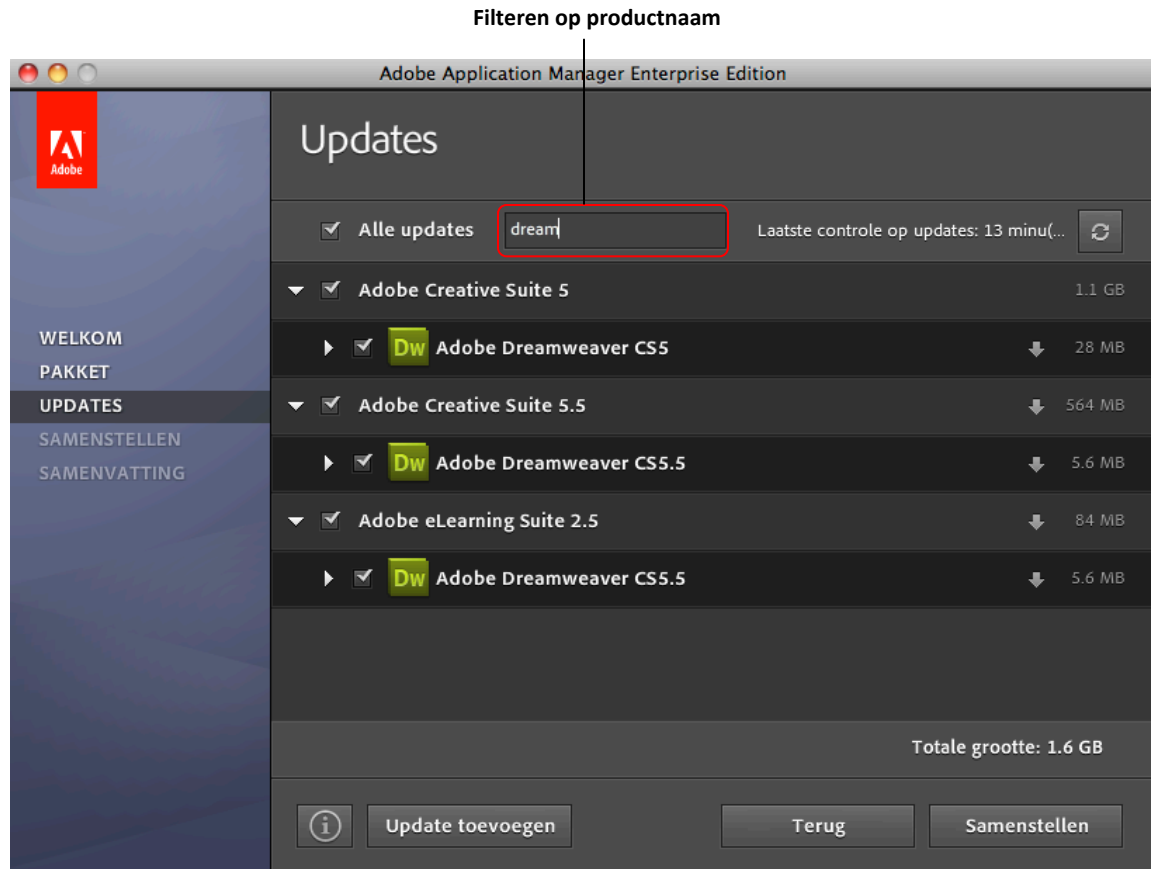
Zie [Ondersteunde suites: componenten en systeemvereisten](#) voor een lijst met componenten van de suites en de systeemvereisten.

Lijst met beschikbare updates kan worden gefilterd op productnamen

Tijdens het maken van pakketten kunt u nu de lijst met updates filteren op productnaam.

Zo kunt u alleen de updates weergeven voor de gewenste producten.

Als u deze functie wilt gebruiken, typt u de naam van het product in het zoekvak in het scherm met updates. U kunt ook namen voor meerdere producten opgeven in een lijst met door komma's gescheiden waarden.



Raadpleeg de sectie “Distributiepakketten maken” in het hoofdstuk “Adobe Application Manager gebruiken voor distributie in ondernemingen” van de handleiding voor distributie voor meer informatie.

Mac OS X 10.7 Lion en Apple Remote Desktop 3.5 Admin worden ondersteund

Deze versie van Adobe Application Manager Enterprise Edition ondersteunt Mac OS X 10.7 Lion en Apple Remote Desktop 3.5 Admin.

Voorkeuren voor welkomstschermb en scherm Pakket configureren worden opgeslagen

Wanneer u een pakket maakt, worden de opties die u opgeeft in het welkomstschermb en het scherm Pakket configureren, opgeslagen. De volgende keer dat u een nieuw pakket maakt op dezelfde computer, zijn de opties die u hebt geselecteerd bij het maken van het vorige pakket al ingevuld in de overeenkomende velden.

De voorkeuren worden opgeslagen in het bestand `AAMEEPreferences.xml`. Het bestand bevindt zich op de volgende locatie:

- Mac OS: `~/Library/Application Support/Adobe/Enterprise`
- Windows XP: `%HOMEPATH%\Local Settings\Application Data\Adobe\Enterprise`
- Windows Vista and Windows 7: `%HOMEPATH%\AppData\Local\Adobe\Enterprise`

Pakketten kunnen worden gemaakt vanaf meerdere invoerschijven

In eerdere versies was het niet mogelijk om meerdere cd's of dvd's te gebruiken voor het leveren van de productinhoud: de inhoud van de cd's of dvd's moest worden samengevoegd in een productinstallatiemap.

In deze versie kunt u meerdere cd's of dvd's (of de iso-images of gekoppelde dmg-images van de cd's of dvd's) gebruiken voor het leveren van de productinhoud. Adobe Application Manager Enterprise Edition leest de inhoud van de eerste schijf waarna u wordt gevraagd om de volgende schijf te plaatsen. Meerdere schijven die in verschillende schijfstations zijn geplaatst, worden automatisch gedetecteerd. Als u bijvoorbeeld de mediagegevens levert via schijf 1 en schijf 2 die in verschillende stations zijn geplaatst, worden de schijven automatisch gedetecteerd en leest Adobe Application Manager Enterprise Edition automatisch eerst de inhoud van schijf 1 en vervolgens die van schijf 2.

Opmerking: De invoer vanaf meerdere schijven werkt alleen met cd's of dvd's of de iso-images of gekoppelde dmg-images van deze schijven. Als de gegevens zijn gekopieerd naar een vaste schijf, netwerkstation, USB-station enzovoort, moet u de images samenvoegen in een productinstallatiemap, net als in de vorige versies. Raadpleeg de handleiding voor distributie voor meer informatie over het maken van een productinstallatiemap.

Tijdens dezelfde sessie kunnen extra pakketten worden gemaakt

In de vorige versie werd een sessie beëindigd nadat u het pakket had gemaakt. Als u een nieuw pakket wilde maken, moest u Adobe Application Manager Enterprise Edition opnieuw starten. In deze versie kunt u tijdens dezelfde sessie meerdere pakketten maken of een bestaand pakket bijwerken. Nadat u een pakket hebt gemaakt, klikt u op de knop *Nieuw pakket* in het samenvattingsscherm om terug te gaan naar het welkomstscherf. Hier kunt u vervolgens nog een pakket maken of een bestaand pakket bijwerken of wijzigen.



Klik op de knop *Nieuw pakket* om door te gaan met het maken of bijwerken van pakketten tijdens dezelfde AAMEE-sessie.

Nieuwe versies van Adobe Application Manager Enterprise Edition worden automatisch gedetecteerd

Nieuwe versies van Adobe Application Manager Enterprise Edition worden nu automatisch gedetecteerd en er wordt een dialoogvenster weergegeven waarin u moet aangeven of u de nieuwe versie wilt downloaden. Zo hoeft u niet meer handmatig te controleren op nieuwe versies van Adobe Application Manager Enterprise Edition en de versies te downloaden.



Het bestand ExceptionsInfo.txt met installatieopdrachten voor uitzonderingspayloads is beschikbaar voor Mac OS

Opdrachten voor het installeren van de payloads in de map Exceptions voor Mac OS zijn beschikbaar in het bestand ExceptionsInfo.txt dat zich in de map Exceptions bevindt. Dit bestand was in de vorige versie al beschikbaar voor het Windows-platform.

Opmerking: Gedetailleerde informatie over het installeren van payloads in de map Exceptions vindt u in het hoofdstuk “Producten in de map Exceptions installeren” van de handleiding voor distributie en in het knowledgebaseartikel over dit onderwerp.

Ondersteunde suites: componenten en systeemvereisten

- [Adobe® Creative Suite® 5](#)
- [Adobe® Creative Suite® 5.5](#)
- [Adobe® eLearning Suite 2.5](#)
- [Adobe® Technical Communication Suite 3.5](#)
- [Adobe® Acrobat X Suite](#)

Adobe Creative Suite 5

- Componenten van Creative Suite 5 Master Collection:
http://kb2.adobe.com/nl/cps/826/cpsid_82621.html#main_Creative_Suite_5_Master_Collection_components
- Systeemvereisten voor Creative Suite 5 Master Collection
http://kb2.adobe.com/nl/cps/826/cpsid_82621.html#main_Minimum_system_requirements

Adobe Creative Suite 5.5

- Componenten van Creative Suite 5.5 Master Collection:
<http://www.adobe.com/nl/products/creativesuite/mastercollection.html>
- Systeemvereisten voor Creative Suite 5.5 Master Collection:
<http://www.adobe.com/nl/products/creativesuite/mastercollection/tech-specs.html>

Adobe eLearning Suite 2.5

- Componenten:
<http://www.adobe.com/nl/products/elearningsuite.html>
- Systeemvereisten:
<http://www.adobe.com/nl/products/elearningsuite/tech-specs.html>

Adobe Technical Communication Suite 3.5

- Componenten:
<http://www.adobe.com/nl/products/technicalcommunicationsuite.html>
- Systeemvereisten
<http://www.adobe.com/nl/products/technicalcommunicationsuite/tech-specs.html>

Adobe Acrobat X Suite

- Componenten:
<http://www.adobe.com/nl/products/acrobat-suite.html>
- Systeemvereisten
<http://www.adobe.com/nl/products/acrobat-suite/tech-specs.html>

Bekende problemen

De volgende bekende problemen kunnen zich voordoen als u deze versie van Adobe Application Manager Enterprise Edition gebruikt.

Problem: (Alleen Windows) Als u Adobe eLearning Suite 2.5 of Adobe Acrobat X Suite verpakt, kunt u Adobe Presenter opnemen in het pakket dat u maakt. In dat geval wordt de component ook vermeld in het venster Samenvatting. Adobe Presenter wordt echter niet gedistribueerd wanneer u het msi-pakket distribueert. Tijdens de distributie wordt geen foutbericht weergegeven.

Oplossing: geen. Omdat Adobe Presenter niet kan worden gedistribueerd, kunt u deze component beter niet opnemen wanneer u Adobe eLearning Suite 2.5 of Adobe Acrobat X Suite verpakt.

Problem: (Alleen Windows) Als u een pakket voor Adobe Acrobat X Suite distribueert dat Adobe Presenter bevat, moet op de clientcomputers Microsoft PowerPoint zijn geïnstalleerd. Dit probleem doet zich niet voor als u Adobe Presenter niet opneemt in het pakket.

Oplossing: omdat Adobe Presenter niet kan worden gedistribueerd, kunt u deze component beter niet opnemen wanneer u Adobe Acrobat X Suite verpakt. Zorg anders ervoor dat Microsoft PowerPoint is geïnstalleerd op de clientcomputers voordat u een pakket voor Adobe Acrobat X Suite met Adobe Presenter distribueert.

Problem: (alleen Mac OS) Als u een pakket maakt met Adobe Application Manager Enterprise Edition en de optie 'AIR-componenten uitschakelen in pakket' in het venster Pakket configureren selecteert, worden AIR-pakketten zoals Adobe Community Help en Adobe Media Player niet opgenomen in het pakket. Dit is vereist voor bepaalde situaties, bijvoorbeeld als u een installatie op basis van SSH uitvoert of als u wilt voorkomen dat proxyreferenties handmatig worden

ingevoerd. Deze pakketten worden naar de map Exceptions gekopieerd en u kunt ze afzonderlijk installeren op de clientcomputers.

U kunt de pakketten in de map Exceptions echter niet via SSH installeren op een clientcomputer met Mac OS X 10.7 Lion als er geen gebruiker is aangemeld op de clientcomputer.

Opmerking: Dit probleem doet zich voor op clientcomputers met MAC OS X 10.7 Lion. Als u een beheercomputer met MAC OS 10.7 Lion gebruikt, heeft dit geen invloed op de pakketten in de map Exceptions.

Oplossing: zorg dat een gebruiker is aangemeld op een clientcomputer met MAC OS 10.7 X Lion als u de AIR-pakketten in de map Exceptions wilt installeren op de clientcomputer.

Probleem: (Alleen Windows) Wanneer u een pakket met Adobe Technical Communication Suite 3.5 distribueert, kunnen de volgende producten uit de map Exceptions niet worden geïnstalleerd (met één uitzondering die hieronder is aangegeven):

- Adobe-invoegtoepassing voor het maken van PDF-bestanden 9 (AdobePDFCreationAddOn9_en_us)
Acrobat X bevat een nieuwere versie, dus u hoeft dit pakket niet te installeren nadat u Acrobat X hebt geïnstalleerd.
- Microsoft .NET Framework 3.0 (Microsoft_.NET3.0_x86)
Dit is niet meer vereist voor Windows Vista en hogere versies. U kunt dit pakket echter wel installeren voor 32-bits versies van Windows XP.

Oplossing: niet van toepassing.

Probleem: (Alleen Mac OS)

De opdracht in het bestand ExceptionInfo.txt voor installatie van de Adobe AIR-payload van CS5 voor Mac OS bevat een extra argument '*silent*' dat niet aanwezig moet zijn en waardoor de payload niet kan worden geïnstalleerd met de opdracht (zie de rode tekst aan het einde van de volgende opdracht).

```
(sudo launchctl bsexec `ps auwx | grep [l]loginwindow | awk '{ print $2}'` Adobe\ AIR\ Installer.app/Contents/MacOS/Adobe\ AIR\ Installer - silent silent)
```

Oplossing: gebruik in plaats hiervan de volgende opdracht (waarin het argument '*silent*' niet volgt op de parameter '*-silent*')

```
(sudo launchctl bsexec `ps auwx | grep [l]loginwindow | awk '{ print $2}'` Adobe\ AIR\ Installer.app/Contents/MacOS/Adobe\ AIR\ Installer - silent)
```

Probleem: nadat Adobe Dreamweaver is gedistribueerd als onderdeel van eLearning Suite 2.5, wordt tijdens de eerste keer dat Dreamweaver wordt gestart tevens Extension Manager gestart

en wordt de EULA (licentieovereenkomst voor eindgebruikers) van de CourseBuilder-extensie voor Dreamweaver CS5.5 weergegeven.

Oplossing: geen.

Probleem: wanneer Extension Manager voor de eerste keer wordt gestart, wordt een verificatieprompt weergegeven.

Oplossing: geen.

Probleem: na installatie van Adobe Dreamweaver Widgetbrowser, wordt de licentieovereenkomst voor eindgebruikers (EULA) van AIR weergegeven als AIR-toepassingen worden gestart.

Oplossing: geen.

Probleem: nadat AIR-componenten zijn geïnstalleerd, kunnen er fouten optreden als u de componenten opnieuw installeert.

Oplossing: nadat de AIR-componenten zijn geïnstalleerd, moet u deze niet opnieuw installeren.

Probleem: (alleen Mac OS) distributie van een pakket via Apple Remote Desktop 3.5 mislukt in de situatie waarbij de volgende omstandigheden van toepassing zijn:

- De pakketnaam bevat dubbel-bytetekens.
- Het pakket wordt gedistribueerd in de modus 'Run this task from: Task Server on this computer'.
- Het besturingssysteem is Mac OS X 10.5/10.7.
- Er is geen gebruiker aangemeld bij de doelcomputer.

Probleem: (Alleen Mac OS) de updatefunctie van Acrobat kan niet worden onderdrukt via AAMEE als eerder op de computer Acrobat 10 is geïnstalleerd (waarin de updatefunctie niet is onderdrukt) en wordt uitgevoerd.

Oplossing: geen.

Probleem: (Alleen Mac OS) als u Adobe Acrobat 9 of Adobe Acrobat X met de snapshotmethode of JAMF Casper Suite installeert, treden er fouten op als u het CS5-/CS5.5-pakket hier overheen installeert.

Oplossing: Acrobat X is beschikbaar als pakket voor distributie. Distribueer deze toepassing daarom via de beleidsmethode of een andere door Casper ondersteunde methode voor distributie van pakketten.

Voer voor Acrobat 9 de volgende stappen uit *nadat* u Acrobat 9 hebt geïnstalleerd, maar *voordat* u CS5 of CS5.5 installeert:

1. Maak een back-up van de mappen 'Profiles' en 'Recommended' die beschikbaar zijn bij /Library/ColorSync/Profiles
2. Verwijder de mappen 'Profiles' en 'Recommended' waarvoor u in stap 1 een back-up hebt gemaakt
3. Installeer de betreffende CS5-/CS5.5-pakketten. Nadat de installatie is voltooid, zijn symbolische koppelingen voor 'Profiles' en 'Recommended' beschikbaar bij /Library/ColorSync/Profiles

Opmerking: In sommige gevallen mislukt de distributie van het CS5-/CS5.5-pakket. Herstel in dergelijke gevallen de back-up die u hebt gemaakt in stap 1 om ervoor te zorgen dat de Acrobat-functies correct werken.

Probleem: (Alleen Mac OS) wanneer na distributie updates worden toegepast op de Acrobat X-installatie, gaan de instellingen voor de updatefunctie van Acrobat verloren.

Oplossing: als u het onderdrukken van Acrobat X opnieuw wilt inschakelen, moet u de procedure volgen die is beschreven in de sectie 'Functievergrendeling verwerken in Mac OS na toepassen van updates' van het hoofdstuk 'Adobe Acrobat distribueren' in de handleiding voor distributie.

Probleem: nadat u proefversies van bepaalde producten hebt geïnstalleerd en hiervoor met Adobe Provisioning Toolkit Enterprise Edition (APTEE) een serienummer hebt opgegeven, wordt om beheerdersreferenties gevraagd wanneer deze producten voor de eerste keer worden gestart.

Oplossing: dit probleem doet zich voor bij Adobe Encore CS5, Adobe Soundbooth CS5, Adobe After Effects CS5 en Adobe Premiere Pro CS5. Wanneer u deze producten verpakt, moet u het serienummer opgeven tijdens het maken van het pakket.

Probleem: Help wordt gestart in de standaardbrowser in plaats van in de Adobe Help-client. (Mac OS)

Oplossing: zorg dat Adobe Help na distributie correct is geconfigureerd op de doelcomputers door een symlink (symbolische koppeling) te maken met de volgende opdracht, zoals aangegeven in de handleiding voor distributie.

```
ln -s /Applications/Adobe/Adobe\ Help.app /Applications/Adobe\ Help.app
```

Probleem: gebruikersvoorkeuren worden niet verwijderd van de doelcomputer wanneer de verwijdering wordt uitgevoerd met het Adobe Application Manager Enterprise Edition-pakket. (Windows/Mac OS)

Oplossing: verwijder de gebruikersvoorkeuren handmatig.

Probleem: de opdracht Verwijderen kan niet worden gebruikt om producten in de map 'Exceptions' te verwijderen die niet zijn geïnstalleerd via het distributiepakket dat is gemaakt met Adobe Application Manager Enterprise Edition. (Windows)

Oplossing: verwijder deze programma's via de optie Software.

Probleem: (Alleen Mac OS) de menuopties voor registratie en updates in Adobe After Effects, Bridge en Device Central voor CS5.5 zijn ingeschakeld, maar registratie en updates zijn onderdrukt.

Oplossing: geen. Wanneer updates echter worden gestart vanuit deze toepassingen, ontvangen gebruikers een melding dat de updates zijn onderdrukt. Dit betekent dat hoewel de menuoptie voor updates niet is uitgeschakeld, de functionaliteit voor updates wel is onderdrukt.

Probleem: (Alleen Mac OS) Als de invoermedia met de te verpakken producten beschadigd zijn, kunnen mogelijk de volgende problemen voor de verschillende Mac OS-versies optreden:

- **Mac OS 10.1 tot en met 10.6:** Mac OS geeft geen foutmelding. De ontbrekende gegevens worden overgeslagen en het pakket wordt gemaakt. Als u het pakket vervolgens gaat distribueren, kan de distributie mislukken vanwege de ontbrekende gegevens.
- **Mac OS 10.7:** Mac OS geeft een foutmelding die echter niet vermeldt dat de invoermedia mogelijk beschadigd zijn.

In beide gevallen worden de ontbrekende gegevens overgeslagen en wordt het pakket gemaakt. Als u het pakket vervolgens gaat distribueren, kan de distributie mislukken vanwege de ontbrekende gegevens.

Oplossing: gebruik onbeschadigde en goed werkende exemplaren van de invoermedia.

Probleem: Er kan een probleem optreden bij het uitvoeren van Adobe After Effects, Adobe Encore, Adobe Premiere Pro en Adobe Soundbooth als deze producten zijn geïnstalleerd op een andere locatie dan de reeds geïnstalleerde Adobe Creative Suite 5-producten. Als u bijvoorbeeld Adobe Contribute vanaf de Adobe Creative Suite 5-media installeert op locatie 'A', kan Adobe Soundbooth mogelijk niet worden uitgevoerd als deze toepassing is geïnstalleerd op locatie 'B'. (Windows/Mac OS)

Oplossing: u kunt het beste alle producten van Adobe Creative Suite 5 op dezelfde locatie installeren. Dit kan de standaardlocatie of een aangepaste locatie zijn.

Probleem: (Alleen Windows) als u op een Windows-computer een pakket maakt met invoermedia op een schijf, mislukt het samenstellen van het pakket als de opslaglocatie een gedeelde map in Mac OS is.

Oplossing: als u op een Windows-computer een pakket maakt met invoermedia op een schijf, moet u het pakket niet opslaan in een gedeelde map in Mac OS.

Probleem: (Alleen Mac OS) wanneer Acrobat X Pro als onderdeel van een pakket voor Creative Suite 5.5 Master Collection is gedistribueerd, kan in Mac OS X 10.7 Lion het verwijderen van Acrobat X Pro in sommige gevallen mislukken.

Oplossing: geen.

Probleem: als twee gedownloadde updates dezelfde naam hebben en ouder zijn dan de beschikbare versie op de updateserver van Adobe, wordt de melding dat een nieuwere versie beschikbaar is voor slechts één update weergegeven. Dit gebeurt zelfs als de kanaal-id's van deze updates verschillend zijn. Dit probleem kan zich voordoen als u in één pakket updates verpakt voor de proef- en retailversie van hetzelfde product.

Oplossing: geen.

Probleem: in Mac OS: Als tijdens het samenstellen van het pakket de rootmap van het opstartvolume is opgegeven als distributiedoel, wordt het installatieprogramma gedistribueerd naar de standaardlocatie. In Windows: Als tijdens het samenstellen van het pakket een station zonder mapnaam is opgegeven als distributiedoel, mislukt de installatie. Er wordt een beschrijvende fout weggeschreven naar de logbestanden van het installatieprogramma. (Mac OS/Windows)

Oplossing: geef een andere locatie op als distributiedoel.

Probleem: als Adobe Application Manager Enterprise Edition actief is terwijl een pakket wordt gedistribueerd, verschijnt het foutbericht: 'Er is een niet-gedistribueerde werkstroom actief. Sluit de werkstroom voor u doorgaat.' (Windows/Mac OS)

Oplossing: sluit Adobe Application Manager Enterprise Edition af voor u een pakket distribueert naar een doelsysteem.

Probleem: wanneer u in Mac OS X 10.6 (Snow Leopard) distribueert via ARD, mislukt de distributie als tijdens de ARD-taak een gebruiker zich aan- of afmeldt of overschakelt naar een andere gebruikersaccount. (Mac OS)

Oplossing: wacht enige tijd voor u de distributie opnieuw uitvoert.

Probleem: de menuopties voor registratie en updates in Adobe After Effects en Device Central zijn ingeschakeld, maar registratie en updates zijn onderdrukt. (Windows/Mac OS)

Oplossing: hoewel deze menuopties worden weergegeven als ingeschakeld, worden met de opties geen bewerkingen voor registratie en updates gestart.

© 2011 Adobe Systems Incorporated. All rights reserved.

This guide is licensed for use under the terms of the Creative Commons Attribution Non-Commercial 3.0 License. This License allows users to copy, distribute, and transmit the guide for noncommercial purposes only so long as (1) proper attribution to Adobe is given as the owner of the guide; and (2) any reuse or distribution of the guide contains a notice that use of the guide is governed by these terms. The best way to provide notice is to include the following link. To view a copy of this license, visit <http://creativecommons.org/licenses/by-nc-sa/3.0/>

Adobe, the Adobe logo, Acrobat, Adobe Audition, Adobe Bridge, Adobe Device Central, Adobe OnLocation, Adobe Premiere, Adobe Premiere Pro, Adobe Technical Communication Suite, After Effects, Contribute, Captivate, Creative Suite, CS Live, Dreamweaver, Encore, Fireworks, Flash, Flash Builder, Flash Catalyst, FrameMaker, Illustrator, InDesign, Photoshop, RoboHelp, SiteCatalyst, and Soundbooth are either registered trademarks or trademarks of Adobe Systems Incorporated in the United States and/or other countries. Apple, Mac, and Mac OS are trademarks of Apple Inc., registered in the United States and other countries. Microsoft, Windows, and Windows Vista are either registered trademarks or trademarks of Microsoft Corporation in the United States and/or other countries. UNIX is a registered trademark of The Open Group in the US and other countries. All other trademarks are the property of their respective owners.

Adobe Systems Incorporated, 345 Park Avenue, San Jose, California 95110, USA.