

# Adobe® Application Manager Enterprise Edition Release 3.1

Welkom bij Adobe® Application Manager Enterprise Edition release 3.1.

U kunt Adobe Application Manager Enterprise Edition (AAMEE) 3.1 gebruiken om installatiepakketten en updatepakketten te maken voor Adobe® Creative Suite® 6, Adobe® Technical Communication Suite 4.0 en Adobe® eLearning Suite 6.0.

- [Overzicht van ondersteuning in verschillende releases van AAMEE](#)
- [Nieuwe en gewijzigde functies in deze release](#)
- [Ondersteunde suites: componenten en systeemvereisten](#)
- [Bekende problemen](#)

## Overzicht van ondersteuning in verschillende releases van AAMEE

De volgende tabel geeft aan welke ondersteuning is opgenomen in de verschillende AAMEE-releases:

Release	Ondersteunt CS6?	Ondersteunt CS 5.5, CS5 en andere pakketten?	Ondersteunt updates?
AAMEE 2.1	Nee	Ja. De volgende suites worden ondersteund. Raadpleeg de handleiding voor distributie van AAMEE 2.1 voor meer informatie. <ul style="list-style-type: none"> <li>• Adobe® Creative Suite® 5</li> <li>• Adobe® Creative Suite® 5.5</li> <li>• Adobe® Technical Communication Suite 3.5</li> <li>• Adobe® eLearning Suite 2.5 (beperkte ondersteuning)</li> <li>• Adobe® Acrobat® X Suite (beperkte ondersteuning)</li> </ul>	Ja
AAMEE 3.0	Ja	Nee	Nee
AAMEE 3.1	Ja	Ondersteunt Adobe Technical Communication Suite 4.0 en Adobe eLearning Suite 6.0.	Ja. Updates voor volumelicensies worden ondersteund.

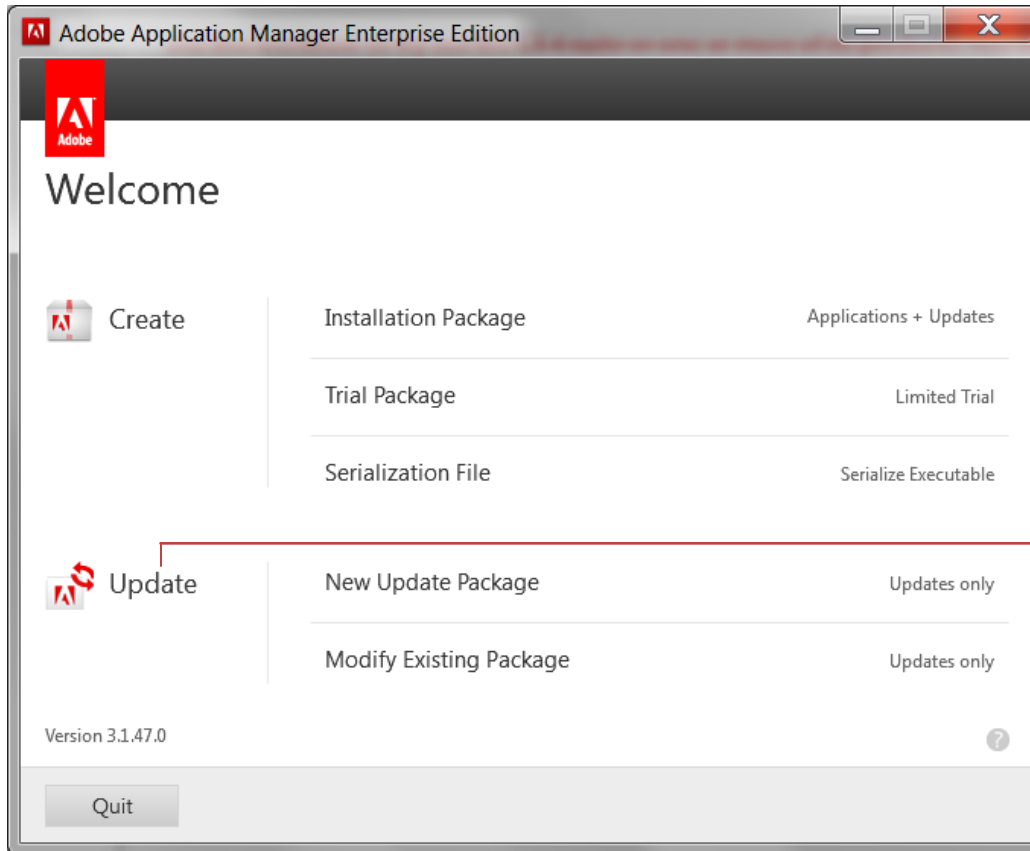
## Nieuwe en gewijzigde functies in deze release

- [Ondersteuning voor het maken van updatepakketten](#)
- [Ondersteuning voor meer suites](#)
- [U kunt Adobe Remote Update Manager gebruiken voor distributie van specifieke updates](#)
- [U kunt pakketten distribueren door installatie-images van de ene naar de andere computer te kopiëren](#)
- [Bij het verwijderen van software worden licentiegegevens verwijderd en wordt de software gedeactiveerd](#)
- [U kunt Windows-pakketten distribueren door op de pakketnaam te dubbelklikken](#)
- [Adobe Exceptions Deployer is beschikbaar in de map Exceptions](#)

### *Ondersteuning voor het maken van updatepakketten*

De vorige release van AAMEE, AAMEE 3.0, bood alleen ondersteuning voor het maken van en het opgeven van serienummers voor installatiepakketten. Deze release biedt nu ook ondersteuning voor het maken van updatepakketten. U kunt een nieuw pakket maken met alleen updates of een bestaand pakket aanpassen en hierin de nieuwste updates opnemen voor een of meer producten in het pakket.

Opmerking: updates voor Adobe® Digital Publishing Suite worden niet ondersteund in Mac OS.



U kunt nieuwe updatepakketten maken of een bestaand pakket wijzigen en hierin de nieuwste updates opnemen.

### ***Ondersteuning voor meer suites***

Naast ondersteuning voor Adobe Creative Suite 6 biedt AAMEE 3.1 ook ondersteuning voor Adobe Technical Communication Suite 4.0 en Adobe eLearning Suite 6.0.

### ***U kunt Adobe Remote Update Manager gebruiken voor distributie van specifieke updates***

Met Adobe Remote Update Manager kunt u specifiek opgeven welke updates u extern wilt distribueren en hoeft u niet meer verplicht alle updates te distribueren. U kunt een of meer updates opgeven die u extern wilt distribueren.

Gebruik de nieuwe parameter `channelIds=<kanaal_id_1,kanaal_id_2,...>` om alleen de opgegeven updates te distribueren. In deze syntaxis geeft `kanaal_id1` de id aan voor het opgegeven product. Updates voor andere producten of componenten waarvan de installatie wordt aanbevolen voor het opgegeven product, worden ook gedistribueerd.

Als de parameter `channelIds` niet is opgegeven, worden alle beschikbare updates voor de geïnstalleerde producten gedistribueerd.

U vindt de lijst met kanaal-id's en bijbehorende producten of componenten in de referentiesectie op [http://forums.adobe.com/community/download\\_install\\_setup/creative\\_suite\\_enterprise\\_deployment](http://forums.adobe.com/community/download_install_setup/creative_suite_enterprise_deployment)

Met de volgende opdracht worden bijvoorbeeld alleen de updates voor de producten die overeenkomen met kanaal\_id\_2 en kanaal\_id\_3, extern gedistribueerd.

```
RemoteUpdateManager—proxyUserName=<gebruikersnaam>  
--proxyPassword=<wachtwoord>  
--channelIds=<kanaal_id_2,kanaal_id_3>
```

### ***U kunt pakketten distribueren door installatie-images van de ene naar de andere computer te kopiëren***

U kunt nu pakketten distribueren door installatie-images van de ene naar de andere computer te kopiëren. De licentiegegevens blijven behouden tijdens distributie met deze methode.

### ***Bij het verwijderen van software worden licentiegegevens verwijderd en wordt de software gedeactiveerd***

Wanneer u software verwijdert die is gemaakt met een AAMEE-pakket, worden de licentiegegevens verwijderd van de clientcomputer. Als de computer online is, wordt de software op de computer ook gedeactiveerd.

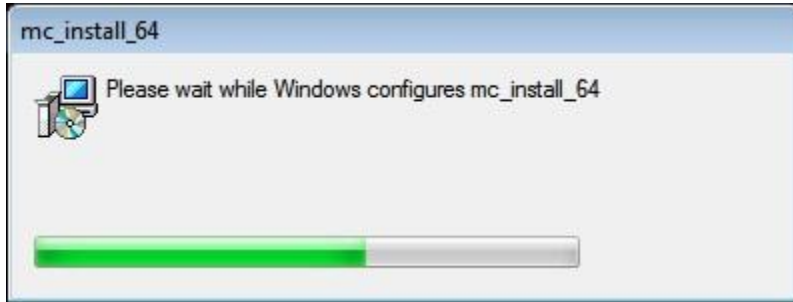
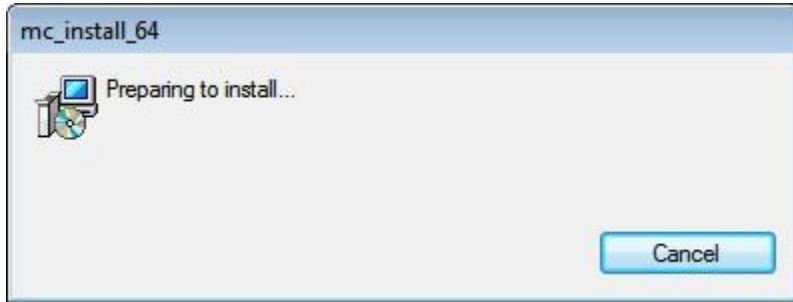
### ***U kunt Windows-pakketten distribueren door op de pakketnaam te dubbelklikken***

In eerdere releases konden Windows-pakketten alleen worden geïnstalleerd via een stille installatie. In deze release kunnen gebruikers het pakket ook via de gebruikersinterface distribueren. Deze functie kan op een van de volgende manieren worden ingeschakeld:

- De gebruiker kan met de rechtermuisknop op het MSI-bestand klikken en 'Als administrator uitvoeren' kiezen.
- Als u SCCM gebruikt om het pakket te distribueren, maakt u het programma door 'Run with administrative rights' op te geven bij de modus Run op het tabblad Environment.

Opmerking: zorg dat u op de opdrachtregel niet de parameter /quiet gebruikt.

De volgende schermen worden weergegeven tijdens het distributieproces:



### ***Adobe Exceptions Deployer is beschikbaar in de map Exceptions***

Nadat een pakket is gemaakt, wordt Adobe Exceptions Deployer naar de map Exceptions gekopieerd. U hoeft deze toepassing dus niet afzonderlijk naar de map te kopiëren.

Adobe Exceptions Deployer (evenals Adobe Remote Update Manager) is ook beschikbaar in de map utilities.

## **Ondersteunde suites: componenten en systeemvereisten**

### ***Adobe Creative Suite 6***

- Componenten van Creative Suite 6 Master Collection  
<http://www.adobe.com/nl/products/creativesuite/mastercollection.html>
- Systeemvereisten voor Creative Suite 6 Master Collection  
[http://www.adobe.com/go/mastercollection\\_systemreqs\\_nl](http://www.adobe.com/go/mastercollection_systemreqs_nl)

### ***Adobe Technical Communication Suite 4.0***

- Componenten  
<http://www.adobe.com/nl/products/technicalcommunicationsuite.html>
- Systeemvereisten  
<http://www.adobe.com/nl/products/technicalcommunicationsuite/tech-specs.html>

## ***Adobe eLearning Suite 6.0***

- Componenten  
<http://www.adobe.com/nl/products/elearningsuite.html>
- Systeemvereisten  
<http://www.adobe.com/nl/products/elearningsuite/tech-specs.html>

## **Bekende problemen**

De volgende bekende problemen kunnen zich voordoen als u deze versie van Adobe Application Manager Enterprise Edition gebruikt.

**Probleem:** Voor uitzonderingspayloads die zijn gebaseerd op Adobe AIR kan installatie zonder toezicht niet worden gebruikt op clientcomputers met een proxyserver. Er verschijnt een dialoogvenster voor proxyverificatie waarop moet worden gereageerd voordat de installatie kan worden voorgezet. Dit probleem doet zich ook voor bij de distributie van dergelijke payloads via Adobe Exceptions Deployer.

**Oplossing:** installeer deze producten op clientcomputers zonder proxyserver.

**Probleem:** op clientcomputers met een proxyserver verschijnt een dialoogvenster van de proxyserver wanneer een van de volgende producten wordt gestart: Adobe® Dreamweaver®, Adobe® Fireworks®, Adobe® Illustrator® en Adobe InDesign®.

**Oplossing:** geen.

**Probleem:** kennisgeving voor Adobe AIR-updates wordt weergegeven voor Adobe Help Manager, zelfs als updates zijn uitgeschakeld in het pakket.

**Oplossing:** geen.

**Probleem:** de licentieovereenkomst voor eindgebruikers (EULA) van AIR wordt weergegeven wanneer Adobe AIR en Dreamweaver worden gestart, zelfs als de weergave van de EULA is onderdrukt in het pakket.

**Oplossing:** geen.

**Probleem:** Adobe Help Manager wordt niet geïnstalleerd wanneer AIR al is geïnstalleerd op de computer (zelfs als AIR is geïnstalleerd op een ander station).

**Oplossing:** verwijder alle AIR-installaties van de computer voordat u Adobe Help Manager installeert.

**Probleem (alleen Windows):** De distributie van een suitepakket met Adobe Presenter mislukt als de 32-bits versie van Microsoft PowerPoint niet is geïnstalleerd op de computer waarnaar het pakket

wordt gedistribueerd. Zelfs voor 64-bits besturingssystemen is de 32-bits versie van Microsoft PowerPoint vereist.

**Oplossing:** Dit is een vereiste voor pakketten met Adobe Presenter. Zorg dat de 32-bits versie van Microsoft PowerPoint is geïnstalleerd op de computer waarnaar u het pakket distribueert.

**Probleem:** Updates kunnen niet handmatig worden toegevoegd als AAMEE de controle op updates al automatisch heeft uitgevoerd en de computer waarop de pakketten worden gemaakt, online is. Dit geldt zelfs als de update die handmatig wordt toegevoegd, een hogere versie heeft dan de update in het scherm van AAMEE.

**Oplossing:** Geen. Dit gedrag is bedoeld en zorgt ervoor dat het pakket alleen geldige updates bevat. Zo kan het in zeldzame gevallen voorkomen dat een hogere updateversie wordt ingetrokken en dus niet meer als geldige update wordt beschouwd.

**Probleem:** Voor Adobe Flash Builder en Adobe Acrobat wordt rechtsboven in het scherm een melding weergegeven dat gebruikers voordelen kunnen claimen door de registratie te voltooien, zelfs als de Adobe-id is onderdrukt in de workflow.

**Oplossing:** geen.

**Probleem:** Als u een pakket maakt met een of meer afzonderlijke producten en vervolgens nog een pakket maakt met een suite die deze producten bevat, moet u een specifieke volgorde aanhouden bij het verwijderen: verwijder eerst het pakket dat is gemaakt met de afzonderlijke producten en vervolgens het pakket dat is gemaakt met de suite. Als u dit niet doet, worden de licentiegegevens en ARP-vermelding van de suite niet verwijderd van de computer.

**Oplossing:** zorg dat u bij het verwijderen de juiste volgorde aanhoudt.

**Probleem (alleen Mac OS):** Wanneer u een pakket maakt via Adobe Application Manager Enterprise Edition, worden op AIR gebaseerde pakketten, zoals Adobe Community Help en Adobe Media Player, niet opgenomen in het pakket als u de optie “AIR-componenten uitschakelen in pakket” in het scherm Pakket configureren selecteert. Dit is in bepaalde situaties van belang, bijvoorbeeld als u een installatie op basis van SSH uitvoert of als u wilt voorkomen dat proxygegevens handmatig worden ingevoerd. Deze pakketten worden gekopieerd naar de map Exceptions en u kunt de pakketten afzonderlijk installeren op de clientcomputers.

Op een clientcomputer met Mac OS X 10.7 kunnen de payloads in de map Exceptions echter niet worden geïnstalleerd via SSH als er geen gebruiker is aangemeld op de clientcomputer.

Op een clientcomputer met Mac OS X 10.8 kunnen op AIR gebaseerde payloads niet worden geïnstalleerd via ARD of SSH als er geen gebruiker is aangemeld op de clientcomputer.

**Opmerking:** Dit probleem doet zich voor op computers met MAC OS X 10.7 of Mac OS X 10.8. Als u een beheersysteem met MAC OS 10.7 of Mac OS X 10.8 gebruikt, heeft dit geen invloed op de pakketten in de map Exceptions.

**Oplossing:** wanneer u op AIR gebaseerde pakketten in de map Exceptions wilt installeren op een clientcomputer met MAC OS 10.7 X of Mac OS X 10.8, moet u ervoor zorgen dat er een gebruiker is aangemeld op de clientcomputer wanneer u de pakketten in de map Exceptions installeert.

**Probleem (alleen Windows):** wanneer u een pakket met Adobe Technical Communication Suite 4.0 distribueert, kunnen de volgende producten uit de map Exceptions niet worden geïnstalleerd (met één uitzondering die hieronder is aangegeven):

- Adobe-invoegtoepassing voor het maken van PDF-bestanden 10 (AdobePDFCreationAddOn10\_en\_us). Acrobat X bevat een nieuwere versie, dus u hoeft dit pakket niet te installeren nadat u Acrobat X hebt geïnstalleerd.

**Oplossing:** niet van toepassing.

**Probleem:** wanneer Extension Manager voor de eerste keer wordt gestart, wordt een verificatieprompt weergegeven.

**Oplossing:** geen.

**Probleem:** nadat Adobe Dreamweaver Widgetbrowser is geïnstalleerd, wordt de licentieovereenkomst voor eindgebruikers (EULA) van AIR weergegeven als AIR-toepassingen worden gestart.

**Oplossing:** geen.

**Probleem:** nadat AIR-componenten zijn geïnstalleerd, kunnen er fouten optreden als u de componenten opnieuw installeert.

**Oplossing:** nadat de AIR-componenten zijn geïnstalleerd, moet u deze niet opnieuw installeren.

**Probleem (alleen Mac OS):** distributie van een pakket via Apple Remote Desktop 3.5 of 3.6 mislukt in situaties waarbij alle onderstaande omstandigheden van toepassing zijn:

- De pakketnaam bevat gelokaliseerde tekens.
- Het pakket wordt gedistribueerd in de modus “Run this task from: Task Server on this computer”.

**Probleem (alleen Mac OS):** de updatefunctie van Acrobat kan niet worden onderdrukt via AAMEE als eerder op de computer Acrobat 10 is geïnstalleerd (waarbij de updatefunctie niet is onderdrukt) en wordt uitgevoerd.

**Oplossing:** geen.

**Probleem (alleen Mac OS):** als u Adobe Acrobat 9 of Adobe Acrobat X met de snapshotmethode of JAMF Casper Suite installeert, treden er fouten op als u een pakket hier overheen installeert.

**Oplossing:** Acrobat X is beschikbaar als pakket voor distributie. Distribueer deze toepassing daarom via de beleidsmethode of een andere door Casper ondersteunde methode voor distributie van pakketten.



Voer voor Acrobat 9 de volgende stappen uit *nadat* u Acrobat 9 hebt geïnstalleerd, maar *voordat* u CS5 of CS5.5 installeert:

1. Maak een back-up van de mappen “Profiles” en “Recommended” die beschikbaar zijn bij /Library/ColorSync/Profiles
2. Verwijder de mappen ‘Profiles’ en ‘Recommended’ waarvoor u in stap 1 een back-up hebt gemaakt.
3. Installeer de betreffende CS6-pakketten. Nadat de installatie is voltooid, zijn symbolische koppelingen voor “Profiles” en “Recommended” beschikbaar bij /Library/ColorSync/Profiles

**Opmerking:** In sommige gevallen mislukt de distributie van het CS6-pakket. Herstel in dergelijke gevallen de back-up die u hebt gemaakt in stap 1 om ervoor te zorgen dat de Acrobat-functies correct werken.

**Probleem (alleen Mac OS):** wanneer na distributie updates worden toegepast op de Acrobat X-installatie, gaan de instellingen voor de updatefunctie van Acrobat verloren.

**Oplossing:** als u het onderdrukken van Acrobat X opnieuw wilt inschakelen, moet u de procedure volgen die is beschreven in de sectie “Functievergrendeling verwerken in Mac OS na toepassen van updates” van het hoofdstuk “Adobe Acrobat distribueren” in de handleiding voor distributie.

**Probleem:** gebruikersvoorkeuren worden niet verwijderd van de doelcomputer wanneer de verwijdering wordt uitgevoerd met het Adobe Application Manager Enterprise Edition-pakket. (Windows/Mac OS)

**Oplossing:** verwijder de gebruikersvoorkeuren handmatig.

**Probleem:** de opdracht Verwijderen kan niet worden gebruikt om producten in de map “Exceptions” te verwijderen die niet zijn geïnstalleerd via het distributiepakket dat is gemaakt met Adobe Application Manager Enterprise Edition. (Windows)

**Oplossing:** verwijder deze programma’s via de optie Software.

**Probleem (alleen Mac OS):** de menuopties voor registratie en updates in Adobe After Effects, Bridge zijn ingeschakeld, maar registratie en updates zijn onderdrukt.

**Oplossing:** Geen. Wanneer updates echter worden gestart vanuit deze toepassingen, ontvangen gebruikers een melding dat de updates zijn onderdrukt. Dit betekent dat, hoewel de menuoptie voor updates niet is uitgeschakeld, de functionaliteit voor updates wel is onderdrukt.

**Probleem:** Wanneer u tijdens het maken van een pakket het pakket probeert op te slaan op een netwerklocatie in een ander besturingssysteem, mislukt het verpakkingsproces. Zo kunt u pakketten die zijn gemaakt op een Windows-computer, niet opslaan op een netwerklocatie in Mac OS en andersom.

**Oplossing:** wanneer u een pakket maakt en dit wilt opslaan op een gedeelde locatie, moet u het pakket opslaan op een netwerklocatie in hetzelfde besturingssysteem als het besturingssysteem van de computer waarmee het pakket is gemaakt.

**Probleem (alleen Mac OS):** wanneer Acrobat X Pro als onderdeel van een Creative Suite 6-pakket is gedistribueerd, kan het verwijderen van Acrobat X Pro in Mac OS X 10.7 Lion in sommige gevallen mislukken.

**Oplossing:** geen.

**Probleem:** Mac OS: Als tijdens het samenstellen van het pakket de rootmap van het opstartvolume is opgegeven als distributiedoel, wordt het installatieprogramma gedistribueerd naar de standaardlocatie. Windows: Als tijdens het samenstellen van het pakket een station zonder mapnaam is opgegeven als distributiedoel, mislukt de installatie. Er wordt een beschrijvende fout weggeschreven naar de logbestanden van het installatieprogramma. (Mac OS/Windows)

**Oplossing:** geef de rootmap niet op als locatie voor distributie van een pakket.

**Probleem:** Als Adobe Application Manager Enterprise Edition actief is terwijl een pakket wordt gedistribueerd, verschijnt het foutbericht: ‘Er is een niet-gedistribueerde werkstroom actief. Sluit de werkstroom voor u doorgaat.’ (Windows/Mac OS)

**Oplossing:** sluit Adobe Application Manager Enterprise Edition af voor u een pakket distribueert naar een doelcomputer.

**Probleem:** wanneer u in Mac OS distribueert via ARD, mislukt de distributie als tijdens de ARD-taak een gebruiker zich aan- of afmeldt of overschakelt naar een andere gebruikersaccount. (Mac OS)

**Oplossing:** wacht enige tijd voor u de distributie opnieuw uitvoert.

**Probleem:** pakketten van Adobe Technical Communication Suite 4.0 kunnen niet worden gedistribueerd naar locaties waarvan de padnaam gelocaliseerde tekens bevat.

**Oplossing:** zorg dat de naam van het pad voor distributie van Adobe Technical Communication Suite 4.0 geen gelocaliseerde tekens bevat.

© 2012 Adobe Systems Incorporated. All rights reserved.

This guide is licensed for use under the terms of the Creative Commons Attribution Non-Commercial 3.0 License. This License allows users to copy, distribute, and transmit the guide for noncommercial purposes only so long as (1) proper attribution to Adobe is given as the owner of the guide; and (2) any reuse or distribution of the guide contains a notice that use of the guide is governed by these terms. The best way to provide notice is to include the following link. To view a copy of this license, visit <http://creativecommons.org/licenses/by-nc-sa/3.0/>

Adobe, the Adobe logo, Acrobat, Adobe Audition, Adobe Bridge, Adobe Device Central, Adobe OnLocation, Adobe Premiere, Adobe Premiere Pro, Adobe Technical Communication Suite, After Effects, Contribute, Captivate, Creative Suite, CS Live, Dreamweaver, Encore, Fireworks, Flash, Flash Builder, Flash Catalyst, FrameMaker, Illustrator, InDesign, Photoshop, RoboHelp, SiteCatalyst, and Soundbooth are either registered trademarks or trademarks of Adobe Systems Incorporated in the United States and/or other countries. Apple, Mac, and Mac OS are trademarks of Apple Inc., registered in the United States and other countries. Microsoft, Windows, and Windows Vista are either registered trademarks or trademarks of Microsoft Corporation in the United States and/or other countries. UNIX is a registered trademark of The Open Group in the US and other countries. All other trademarks are the property of their respective owners.

Adobe Systems Incorporated, 345 Park Avenue, San Jose, California 95110, USA.